



พระบรมราชาวาท
พระบาทสมเด็จพระบรมชนกาธิเบศร
มหาภูมิพลอดุลยเดชมหาราช บรมนาถบพิตร

“..... การพัฒนาชนบท เป็นงานที่สำคัญเป็นงานที่ยาก
เป็นงานที่ต้องทำด้วยความสามารถด้วยความฉลาดคือทั้งเฉลียวฉลาด
ทำด้วยความบริสุทธิ์ใจ ไม่ได้มุ่งหมายหากินด้วยวิธีใด ๆ
ใครอยากหากินขอให้ลาออกไปทำการค้าขายดีกว่า
เพราะทำผิดไปแล้ว บ้านเมืองล่มจม
และเมื่อบ้านเมืองล่มจมแล้วเราก็อยู่ไม่ได้
เท่ากับเสียหายหมดทุกอย่าง.....”



สารบัญ

	หน้า
ประวัติความเป็นมา	๑
ผู้บังคับบัญชา ตั้งแต่อดีต - ปัจจุบัน	๓
ภารกิจ การจัด	๕
ขอบเขตความรับผิดชอบ และหน้าที่ที่สำคัญ	๖
ภารกิจ การจัด ของหน่วยขึ้นตรงหน่วยบัญชาการทหารพัฒนา	๗
วิสัยทัศน์และยุทธศาสตร์หน่วยบัญชาการทหารพัฒนา	๒๒
แผนงานหลัก ๘ แผนงาน	๒๕
ผลการปฏิบัติงานประจำปีงบประมาณ พ.ศ.๒๕๖๒	๒๙
แผนการปฏิบัติงานประจำปีงบประมาณ พ.ศ.๒๕๖๓	๓๑
สถานภาพกำลังพล	๓๒
สถานภาพยาพาหนะและเครื่องจักรกล	๓๓



ประวัติความเป็นมา

มูลเหตุการก่อตั้งและวันสถาปนา

เมื่อพ.ศ.๒๔๗๕ พรรคคอมมิวนิสต์จีนแห่งประเทศไทย ได้จัดตั้งขึ้นโดยการแยกตัวออกมาจากพรรคคอมมิวนิสต์มลายู และได้มีการเผยแพร่ลัทธิคอมมิวนิสต์อย่างลับๆ ในหมู่กรรมกรชาวจีนชาวไทย นักหนังสือพิมพ์ ครู นักศึกษา และนักเรียน ในปี พ.ศ.๒๔๘๕ ได้มีการก่อตั้งพรรคคอมมิวนิสต์ไทย ต่อมาประเทศไทยได้ยกเลิกกฎหมายว่าด้วยคอมมิวนิสต์ เนื่องจากไทยต้องการเข้าไปเป็นสมาชิกองค์การสหประชาชาติอีกทั้งสาธารณรัฐสหภาพโซเวียตรัสเซีย เรียกร้องให้ยกเลิกกฎหมายดังกล่าวด้วย โดยอ้างว่ากฎหมายของไทยฉบับนี้ขัดต่อปฏิญญาสากลว่าด้วยสิทธิมนุษยชนจากผลของการยกเลิกกฎหมายว่าด้วยคอมมิวนิสต์ทำให้คอมมิวนิสต์ในประเทศไทยสามารถดำเนินการได้อย่างเปิดเผยต่อมาในสมัยจอมพล สฤษดิ์ ธนะรัชต์ ดำรงตำแหน่งนายกรัฐมนตรี และ ผู้บัญชาการทหารสูงสุด ได้ตระหนักถึงปัญหานี้ และเห็นว่าการที่ฝ่ายตรงข้ามสามารถดำเนินการอย่างได้ผลในพื้นที่ชนบท เพราะความทุกข์ยากของประชาชน ประกอบกับกระทรวงมหาดไทยได้รายงานให้ทราบว่าคุณสมบัติได้จัดส่งตัวแทนเข้าไปแทรกซึมอยู่ในหมู่บ้าน เพื่อบ่อนทำลายศรัทธาของประชาชนที่มีต่อรัฐบาลโดยได้เริ่มปฏิบัติการในเขตที่ประชาชนด้อยการศึกษา และยากจนเจ้าหน้าที่ของรัฐดูแลไม่ทั่วถึง เพราะการคมนาคมไม่สะดวกและเป็นถิ่นทุรกันดาร ทำให้ขาดการติดต่อระหว่างเจ้าหน้าที่ของรัฐกับประชาชน กระทรวงมหาดไทยจึงได้เสนอให้ใช้วิธีการพัฒนาท้องถิ่นเป็นเครื่องมือดำเนินการ เพื่อขจัดปัญหาของต้นเหตุ รวมทั้งความเห็นจากการประชุมคณะกรรมการผู้เชี่ยวชาญ ทางความมั่นคงขององค์กร สปอ. ครั้งที่ ๓๓ ระหว่างวันที่ ๗ - ๑๐ พฤศจิกายน ๒๕๐๓ ว่าการปฏิบัติการทางสาธารณะ (Civic Action) หรือการช่วยเหลือประชาชนเป็นการต่อต้านการบ่อนทำลายของคอมมิวนิสต์ ได้อย่างมีประสิทธิภาพเพราะเป็นการแก้ปัญหาที่ต้นเหตุ ดังนั้น เมื่อวันที่ ๓๐ มกราคม ๒๕๐๕ ผู้บัญชาการทหารสูงสุด ได้พิจารณาเห็นชอบตามข้อเสนอของผู้อำนวยการกองบัญชาการทหารสูงสุด ได้ให้จัดตั้งส่วนราชการขึ้นหน่วยหนึ่งมีอำนาจประสานการปฏิบัติงานและรวมขีดความสามารถของส่วนราชการต่างๆ มาไว้ในที่เดียวกัน ซึ่งประกอบด้วย ๑๓ หน่วยงาน มีทั้งพลเรือน ตำรวจ และทหาร มีอำนาจสั่งการได้ทุกกระทรวง ทบวง กรม ที่เกี่ยวข้อง เพื่อเร่งรัดการปฏิบัติงานพัฒนาท้องถิ่นเป็นการแก้ปัญหาพื้นฐานให้มีประสิทธิภาพสูงขึ้น จึงนำเรื่องเสนอคณะรัฐมนตรี ซึ่งคณะรัฐมนตรีได้พิจารณาอนุมัติให้จัดตั้งหน่วยงานพิเศษขึ้น เรียกว่า “กองอำนวยการกลางรักษาความปลอดภัยแห่งชาติ” ใช้คำย่อว่า “กรป.กลาง” เมื่อวันที่ ๑๐ เมษายน ๒๕๐๕ จากนั้นได้มีการส่งหน่วยพัฒนาการเคลื่อนที่หน่วยแรก ออกปฏิบัติงานที่ อ.กุฉินารายณ์ จ.กาฬสินธุ์ เมื่อวันที่ ๑๕ สิงหาคม ๒๕๐๕ ใช้ชื่อเรียกหน่วยว่า “หน่วยพัฒนาการเคลื่อนที่ จ.กาฬสินธุ์”



หลังจากที่คณะรัฐมนตรีลงมติและอนุมัติให้จัดตั้ง กรป.กลาง เมื่อวันที่ ๑๐ เมษายน ๒๕๐๕ ต่อมาจึงได้กำหนดให้ วันที่ ๑๐ เมษายน ของทุกปี เป็นสถาปนา กรป.กลาง ตั้งแต่นั้นเป็นต้นมา และเมื่อปี ๒๕๓๙ ได้มีการปรับปรุงการจัดส่วนราชการของกองบัญชาการทหารสูงสุด โดยได้ออกเป็นพระราชกฤษฎีกา แบ่งส่วนราชการและกำหนดหน้าที่ของส่วนราชการ กองบัญชาการทหารสูงสุดกระทรวงกลาโหม พ.ศ.๒๕๓๙ ให้ไว้ ณ วันที่ ๑๙ พฤศจิกายน ๒๕๓๙ โดยในมาตรา ๔ พระราชกฤษฎีกาฉบับนี้ ได้กำหนดแบ่งส่วนราชการ กองบัญชาการทหารสูงสุด กระทรวงกลาโหมโดยปรับเปลี่ยนชื่อหน่วยเป็น หน่วยบัญชาการทหารพัฒนา มีหน้าที่พิจารณาเสนอความเห็นเกี่ยวกับนโยบาย วางแผน อำนวยการ ประสานงาน และปฏิบัติการ เกี่ยวกับการป้องกันการแทรกซึมบ่อนทำลาย ความมั่นคงของชาติ ด้วยการพัฒนาเศรษฐกิจ และสังคม จิตวิทยาของประเทศในท้องถิ่นทุรกันดารและในพื้นที่ที่กำหนด เพื่อการป้องกันอธิปไตย และรักษา ความสงบเรียบร้อยของประเทศ รวมทั้งพัฒนากำลังพลของทหาร เพื่อสนับสนุนการพัฒนาประเทศ ตลอดจนปฏิบัติการกิจอื่น ๆ ที่เกี่ยวข้องตามที่ได้รับมอบหมาย

และใน ปี ๒๕๕๒ ให้ยกเลิกอัตราเฉพาะกิจ หมายเลข ๒๔๐๐ หน่วยบัญชาการทหารพัฒนา และให้ใช้อัตราเฉพาะกิจ หมายเลข ๒๑๐๐ หน่วยบัญชาการทหารพัฒนาแทน ตามคำสั่งกระทรวงกลาโหม (เฉพาะ) ที่ ๑๐๔/๕๒ เรื่อง อัตรากองบัญชาการกองทัพไทย กองทัพไทย ตั้งแต่ ๑ เมษายน ๒๕๕๒



ผู้บังคับบัญชา ตั้งแต่อดีต - ปัจจุบัน

๑. ผู้ดำรงตำแหน่ง ผอ.กรป.กลาง ซึ่ง ผบ.ทหารสูงสุด เป็นโดยตำแหน่ง ตั้งแต่ปี ๒๕๐๕ - ๒๕๓๕
ดังนี้

๑.๑	จอมพล สฤษดิ์	ธนะรัชต์	(๒๕๐๐ - ๒๕๐๖)
๑.๒	จอมพล ถนอม	กิตติขจร	(๒๕๐๖ - ๒๕๑๖)
๑.๓	พล.อ.อ. ทวี	จุลละทรัพย์	(๒๕๑๖ - ๒๕๑๗)
๑.๔	พล.อ. กฤษณ์	สีวะระา	(๒๕๑๗ - ๒๕๑๘)
๑.๕	พล.ร.อ. สัจด์	ชลออยู่ ร.น.	(๒๕๑๘ - ๒๕๑๙)
๑.๖	พล.อ.อ. กมล	เดชะตุงคะ	(๒๕๑๙ - ๒๕๒๑)
๑.๗	พล.อ. เกรียงศักดิ์	ชมนันท์	(๒๕๒๑ - ๒๕๒๒)
๑.๘	พล.อ. เสริม	ณ นคร	(๒๕๒๒ - ๒๕๒๕)
๑.๙	พล.อ. สายหยุด	เกิดผล	(๒๕๒๕ - ๒๕๒๗)
๑.๑๐	พล.อ. อาทิตย์	กำลังเอก	(๒๕๒๗ - ๒๕๒๙)
๑.๑๑	พล.ร.อ. สุภา	คชเสนี ร.น.	(๒๕๒๙ - ๒๕๓๐)
๑.๑๒	พล.อ. ชวลิต	ยงใจยุทธ	(๒๕๓๐ - ๒๕๓๓)
๑.๑๓	พล.อ. สุนทร	คงสมพงษ์	(๒๕๓๓ - ๒๕๓๔)

๒. ผู้ดำรงตำแหน่งรองเสนาธิการ กรป.กลาง (อัตรา พล.ท.) ทำการแทน ผอ.กรป.กลาง
ตามที่ได้รับมอบหมาย ตั้งแต่ปี ๒๕๐๕ - ๒๕๓๔ ดังนี้

๒.๑	พล.อ. วิโรจน์	อินวษา	
๒.๒	พล.อ. เกรียงศักดิ์	ชมนันท์	(๒๕๐๕ - ๒๕๑๖)
๒.๓	พล.อ. เลิศรบ	สีตบุตร	(๒๕๑๖ - ๒๕๑๘)
๒.๔	พล.อ. ไพฑูรย์	ขจรพันธุ์	(๒๕๑๘ - ๒๕๒๐)
๒.๕	พล.ท. นवल	หิญาชีระนันท์	(๒๕๒๐ - ๒๕๒๑)
๒.๖	พล.ท. วิบูลย์	เจ้าเสถียร	(๒๕๒๑ - ๒๕๒๕)
๒.๗	พล.ท. ถนอม	ไวถนอมสัตว์	(๒๕๒๕ - ๒๕๒๖)
๒.๘	พล.อ. จรัญ	สัมมาทัต	(๒๕๒๖ - ๒๕๒๙)
๒.๙	พล.อ. ชวาล	กาญจนกุล	(๒๕๒๙ - ๒๕๓๑)



- ๔ -

- ๒.๑๐ พล.อ. ณีวัฐฐ์ เทศะกรณณ์ (๒๕๓๑ - ๒๕๓๓)
- ๒.๑๑ พล.อ. จำแลง อุซุโกลมล (๒๕๓๓ - ๒๕๓๔)
๓. ผู้ดำรงตำแหน่ง ผอ.กรป.กลาง ตั้งแต่ เม.ย.๓๔ - ๒๕ ก.พ.๔๐ ดังนี้
- ๓.๑ พล.อ. จำแลง อุซุโกลมล (๒๕๓๔ - ๒๕๓๕)
- ๓.๒ พล.อ. ศิริรินทร์ ฐูปกล้า (๒๕๓๕ - ๒๕๓๖)
- ๓.๓ พล.อ. สุพิทย์ วรอุทัย (๒๕๓๖ - ๒๕๓๗)
- ๓.๔ พล.อ. วัฒนา สรรพานิช (๒๕๓๗ - ๒๕๓๘)
- ๓.๕ พล.อ. สุพร หิรัญลี (๒๕๓๘ - ๒๕๓๙)
- ๓.๖ พล.อ. สุนทร ฉายเหมือนวงศ์ (๒๕๓๙ - ๒๕ ก.พ.๔๐)
๔. ผู้ดำรงตำแหน่ง ผบ.นทพ.
- ๔.๑ พล.อ. สุนทร ฉายเหมือนวงศ์ ตั้งแต่ ๒๖ ก.พ.๔๐ - ๓๐ ก.ย.๔๓
- ๔.๒ พล.อ. เรืองโรจน์ มหาศรานนท์ ตั้งแต่ ๑ ต.ค.๔๓ - ๒๕๔๖
- ๔.๓ พล.อ. ชัยนันท์ เจริญศิริ ตั้งแต่ ๑ ต.ค.๔๖ - ๒ ส.ค.๔๘
- ๔.๔ พล.ท. พรชัย กรานเลิศ รรท.ผบ.นทพ. ตั้งแต่ ๒ ส.ค.๔๘ - ๓๐ ก.ย.๔๘
- ๔.๕ พล.อ. สุรพันธ์ พุ่มแก้ว ตั้งแต่ ๑ ต.ค.๔๘ - ๓๐ ก.ย.๕๐
- ๔.๖ พล.อ. เหมรัฐ ชำนิล ตั้งแต่ ๑ ต.ค.๕๐ - ๓๑ มี.ค.๕๑
- ๔.๗ พล.อ. เสถียร เพิ่มทองอินทร์ ตั้งแต่ ๑ เม.ย.๕๑ - ๓๐ ก.ย.๕๓
- ๔.๘ พล.อ. ดุลกฤต รักษ์เผ่า ตั้งแต่ ๑ ต.ค.๕๓ - ๓๐ ก.ย.๕๕
- ๔.๙ พล.อ. สมหมาย เกาฐีระ ตั้งแต่ ๑ ต.ค.๕๕ - ๓๐ ก.ย.๕๗
- ๔.๑๐ พล.อ. ทวีป เนตรนิยม ตั้งแต่ ๑ ต.ค.๕๗ - ๓๐ ก.ย.๕๘
- ๔.๑๑ พล.อ. หัสพงศ์ ยุวนวรรณะ ตั้งแต่ ๑ ต.ค.๕๘ - ๓๐ ก.ย.๖๐
- ๔.๑๒ พล.อ. ธงชัย สาระสุข ตั้งแต่ ๑ ต.ค.๖๐ - ๓๐ ก.ย.๖๑
- ๔.๑๓ พล.อ. ธนเกียรติ ขอบชื่นชม ตั้งแต่ ๑ ต.ค.๖๑ - ๓๐ ก.ย.๖๒
- ๔.๑๔ พล.อ. พีรพงษ์ เมืองบุญชู ตั้งแต่ ๑ ต.ค.๖๒ - ปัจจุบัน

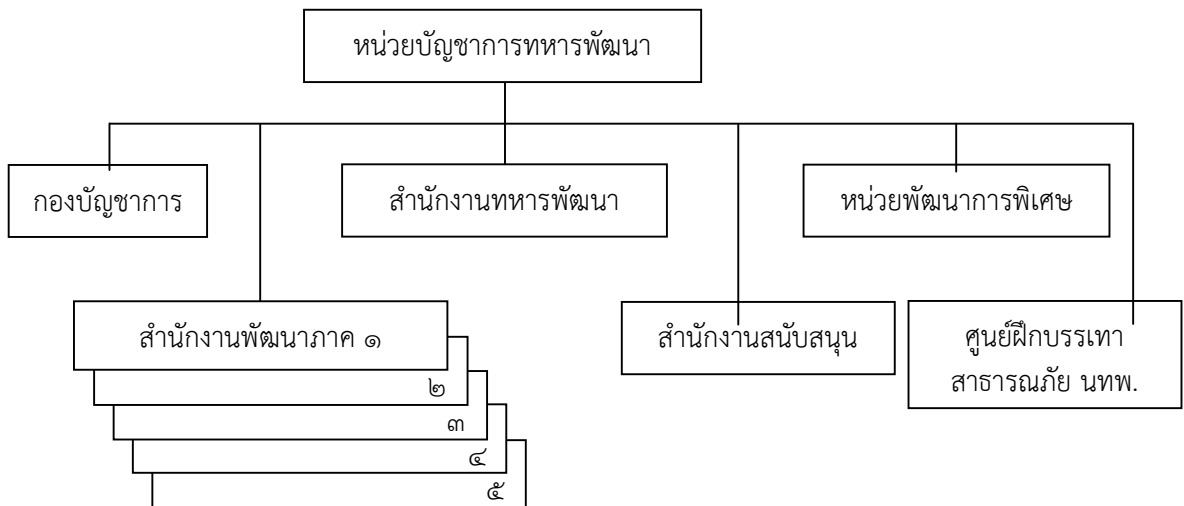


ภารกิจ การจัด

ภารกิจ

มีหน้าที่พิจารณาเสนอความเห็นเกี่ยวกับนโยบาย วางแผน อำนวยการ ประสานงาน และดำเนินการพัฒนาประเทศเพื่อเสริมสร้างความมั่นคงของชาติ สนับสนุนภารกิจของรัฐในการพัฒนาชาติ การป้องกัน และแก้ไขปัญหาจากภัยพิบัติ และการช่วยเหลือประชาชน ตลอดจนปฏิบัติภารกิจอื่นใด ตามที่ได้รับมอบหมาย มีผู้บัญชาการหน่วยบัญชาการทหารพัฒนา เป็นผู้บังคับบัญชารับผิดชอบ

การจัด





ขอบเขตความรับผิดชอบและหน้าที่ที่สำคัญ

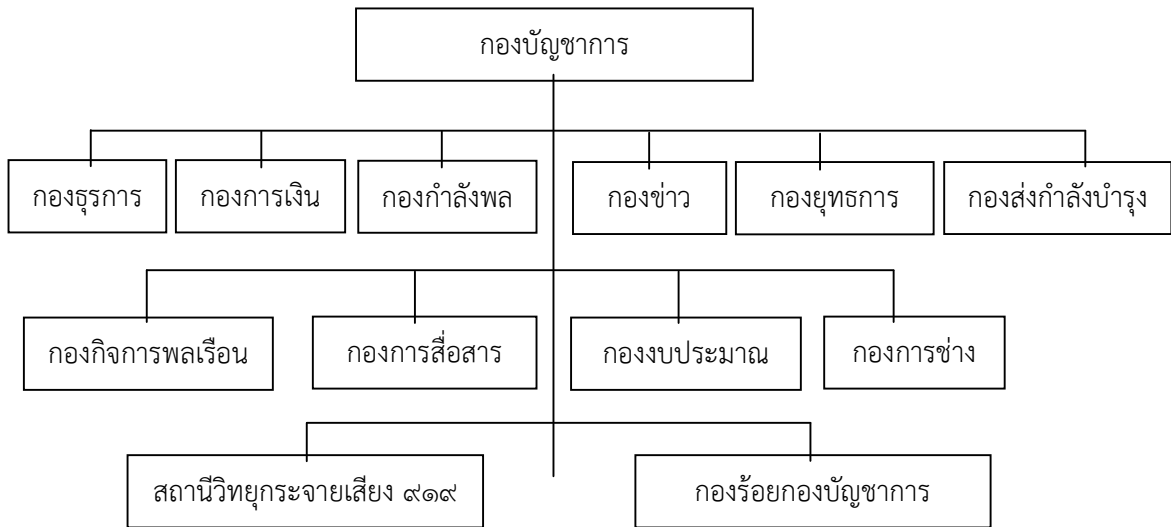
ขอบเขตความรับผิดชอบและหน้าที่ที่สำคัญ

- วางแผน ประสานงานกับส่วนราชการที่เกี่ยวข้องในการเสริมสร้างความมั่นคงของชาติ ตามที่ได้รับมอบหมาย
- วางแผน อำนาจการ ประสานงาน และดำเนินการในด้านพัฒนาประเทศทางด้าน เศรษฐกิจและสังคม ในพื้นที่เป้าหมาย เพื่อเสริมสร้างศักยภาพของคนและชุมชนในพื้นที่พัฒนา เพื่อเสริมความมั่นคง และพื้นที่ ที่มีปัญหาความมั่นคงภายใน
- วางแผน อำนาจการ ประสานงาน และดำเนินการในด้านพัฒนาประเทศทางด้านเศรษฐกิจ และสังคมในพื้นที่เป้าหมาย ให้สามารถสนับสนุนการปฏิบัติการทางทหาร
- วางแผน อำนาจการ ประสานงาน และดำเนินการช่วยเหลือประชาชน ตลอดจน การลดผลกระทบจากภัยธรรมชาติที่สร้างความเสียหายให้กับประชาชนและพื้นที่ หรือปฏิบัติการช่วยเหลือ ประชาชนอื่นๆ ที่ได้รับมอบหมาย
- วางแผน อำนาจการ ประสานงาน และดำเนินการร่วมกับส่วนราชการอื่นๆ เพื่อสนับสนุน นโยบายของทางราชการในด้านความปลอดภัย การเมือง เศรษฐกิจ และสังคมจิตวิทยา
- วางแผน อำนาจการ ประสานงาน และดำเนินการเกี่ยวกับกิจการพลเรือน การปฏิบัติการ ทางจิตวิทยา และประชาสัมพันธ์ในส่วนที่เกี่ยวข้อง เพื่อให้เกิดความมั่นคงภายในชาติ
- วางแผน อำนาจการ ประสานงาน และดำเนินการเกี่ยวกับการพัฒนากำลังพลของทหาร และประชาชนด้วยการฝึกอบรมวิชาชีพแก่กำลังพลของทหาร และบุคคลอื่นตามที่ได้รับมอบหมาย เพื่อสนับสนุนการพัฒนาประเทศ



ภารกิจ การจัดของ หน่วยขึ้นตรงหน่วยบัญชาการทหารพัฒนา

กองบัญชาการหน่วยบัญชาการทหารพัฒนา



๑. ภารกิจ มีหน้าที่ควบคุมบังคับบัญชา วางแผน อำนาจการ ประสานงาน และกำกับดูแล เพื่อให้งานฝ่ายอำนาจการ งานฝ่ายกิจการพิเศษ การปฏิบัติงานพัฒนา และการปฏิบัติภารกิจอื่นๆ ที่หน่วยบัญชาการทหารพัฒนาได้รับมอบหมายบรรลุภารกิจ มีผู้บัญชาการหน่วยบัญชาการทหารพัฒนา เป็นผู้บังคับบัญชารับผิดชอบ

๒. การแบ่งมอบ เป็นหน่วยขึ้นตรง หน่วยบัญชาการทหารพัฒนา

๓. ขอบเขตความรับผิดชอบและหน้าที่ที่สำคัญ

๓.๑ กำหนดนโยบาย วางแผน อำนาจการ ประสานงาน กำกับดูแล และบริหารงาน ให้บรรลุภารกิจของหน่วยบัญชาการทหารพัฒนา



๓.๒ วางแผน อำนวยการ และดำเนินการปฏิบัติงานฝ่ายอำนวยการ ฝ่ายกิจการพิเศษ งานธุรการ งานบริการ งานรักษาความปลอดภัยภายในกองบัญชาการหน่วยบัญชาการทหารพัฒนาและงานอื่นๆ ที่ได้รับมอบหมาย

๔. การแบ่งส่วนราชการและหน้าที่ แบ่งส่วนราชการออกเป็น

๔.๑ กองธุรการ มีหน้าที่ดำเนินการเกี่ยวกับการธุรการ การสารบรรณ การธุรการ กำลังพล การขอรับเบี้ยหวัดบำเหน็จบำนาญ กองทุนบำเหน็จบำนาญข้าราชการและงานพิธีการต่างๆ

๔.๒ กองการเงิน มีหน้าที่ดำเนินการเกี่ยวกับการเบิกเงิน การรับจ่ายเงิน การบัญชี การเก็บรักษาเงินบัญชีและหลักฐานประกอบบัญชี ตลอดจนหลักฐานอื่นๆ ในความรับผิดชอบ ให้เป็นไปตามระเบียบ แบบแผนของทางราชการ

๔.๓ กองกำลังพล มีหน้าที่พิจารณาเสนอความเห็น วางแผน อำนวยการ ประสานงาน กำกับดูแล และดำเนินการกิจการกำลังพลของหน่วยบัญชาการทหารพัฒนา

๔.๔ กองข่าว มีหน้าที่พิจารณา เสนอความเห็น วางแผน อำนวยการ ประสานงาน และกำกับดูแลการปฏิบัติงาน ข่าวกรอง การต่อต้านข่าวกรอง และการรักษาความปลอดภัย

๔.๕ กองยุทธการ มีหน้าที่พิจารณาเสนอความเห็น วางแผน อำนวยการ ประสานงาน กำกับดูแล และดำเนินการเกี่ยวกับการพัฒนาเศรษฐกิจสังคมจิตวิทยาและการพัฒนาเพื่อความมั่นคงของชาติ การจัดการฝึก การพัฒนาบุคลากร การบันทึกข้อมูล การวิเคราะห์และการประเมินการปฏิบัติงาน

๔.๖ กองส่งกำลังบำรุง มีหน้าที่พิจารณาเสนอนโยบาย วางแผน อำนวยการ ประสานงาน และกำกับดูแล เกี่ยวกับการส่งกำลัง การซ่อมบำรุง การขนส่ง การบริการทางการแพทย์ การบริการอื่นๆ และโครงการที่เกี่ยวข้องกับการส่งกำลังบำรุง

๔.๗ กองกิจการพลเรือน มีหน้าที่ พิจารณาเสนอความเห็น วางแผน อำนวยการ ประสานงาน กำกับดูแล และดำเนินการเกี่ยวกับการด้านกิจการพลเรือนปฏิบัติการจิตวิทยา การประชาสัมพันธ์ การช่วยเหลือประชาชน การบรรเทาสาธารณภัย และปฏิบัติการกิจอื่นๆ ตามที่ได้รับมอบหมาย

๔.๘ กองการสื่อสาร มีหน้าที่วางแผน อำนวยการ ประสานงาน ควบคุม กำกับดูแล และดำเนินการเกี่ยวกับการสื่อสาร และสารสนเทศ รักษาความปลอดภัยทางการสื่อสารและสารสนเทศ ให้กับหน่วยบัญชาการทหารพัฒนา รวมทั้งประสานข่ายการสื่อสารและสารสนเทศกับส่วนราชการที่เกี่ยวข้อง

๔.๙ กองงบประมาณ มีหน้าที่พิจารณาเสนอความคิดเห็น วางแผน อำนวยการ ประสานงาน กำกับดูแล และดำเนินการ เกี่ยวกับการงบประมาณ การบริหารทรัพยากรการตรวจสอบ ประเมินผล และควบคุมโครงการด้านงบประมาณ



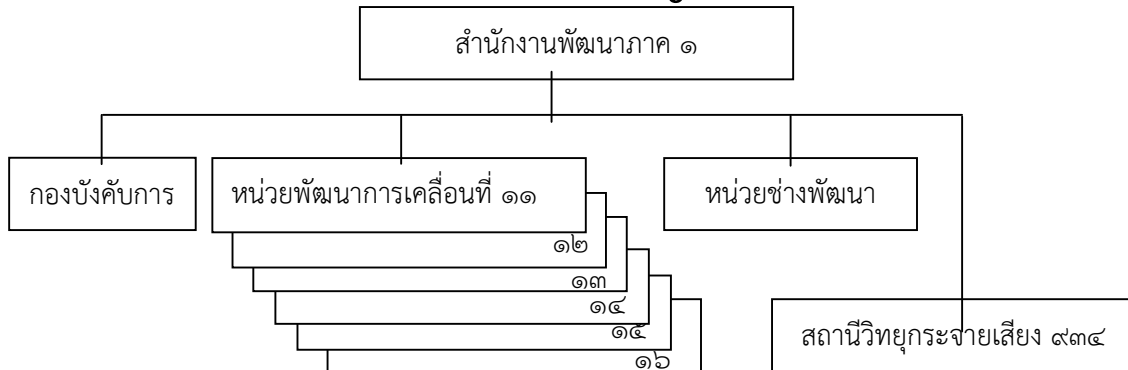
๔.๑๐ กองการช่าง มีหน้าที่วางแผน อำนวยการ ประสานงาน ประมาณการและ กำกับดูแลเกี่ยวกับงานทางการช่างทั้งปวง

๔.๑๑ สถานีวิทยุกระจายเสียง ๙๑๙ มีหน้าที่ส่งกระจายเสียง เผยแพร่ข่าวสารวิชาการต่างๆ เกี่ยวกับอาชีพและความเป็นอยู่ของราษฎร เสนอบทความ สารคดี และให้ความรู้ความบันเทิง เป็นสื่อระหว่าง ประชาชนกับรัฐบาล ตลอดจนปฏิบัติการประชาสัมพันธ์ และการปฏิบัติการจิตวิทยา ในพื้นที่รับผิดชอบ

๔.๑๒ กองร้อยกองบัญชาการ มีหน้าที่อำนวยการ ประสานงาน กำกับดูแล และ ดำเนินการเกี่ยวกับการ ตรวจวินัย การระวังป้องกัน การรักษาการณ์ การรักษาความปลอดภัย และการจรรยาบรรณ กองบัญชาการหน่วยบัญชาการทหารพัฒนา ตลอดจนการบริการและการปฏิบัติหน้าที่อื่น ตามที่ได้รับมอบหมาย



สำนักงานพัฒนาภาค ๑ หน่วยบัญชาการทหารพัฒนา



บัญชีแสดงที่ตั้งหน่วยขึ้นตรงของสำนักงานพัฒนาภาค ๑

หน่วย	สถานที่ตั้ง			
	บ้าน	ตำบล	อำเภอ	จังหวัด
สนภ.๑ นทพ.	หนองเค็ด	ท่าถ่าน	พนมสารคาม	ฉะเชิงเทรา
นพค.๑๑ สนภ.๑ นทพ.	วังเกียง	ท่าขนุน	ทองผาภูมิ	กาญจนบุรี
นพค.๑๒ สนภ.๑ นทพ.	แซร์อ้อ	แซร์อ้อ	วัฒนานคร	สระแก้ว
นพค.๑๓ สนภ.๑ นทพ.	ทุ่งเคล็ด	วังจันทร์	แก่งกระจาน	เพชรบุรี
นพค.๑๔ สนภ.๑ นทพ.	ตากแว้งล่าง	บ่อพลอย	บ่อไร่	ตราด
นพค.๑๕ สนภ.๑ นทพ.	ชุมทหาร	ห้วยคต	ห้วยคต	อุทัยธานี
นพค.๑๖ สนภ.๑ นทพ.	หนองนารี	สะเดียง	เมือง	เพชรบูรณ์
สถานีวิทยุกระจายเสียง ๙๓๔	เขากิว	สะแกกรัง	เมือง	อุทัยธานี
ช.พัฒนา	หนองเค็ด	ท่าถ่าน	พนมสารคาม	ฉะเชิงเทรา

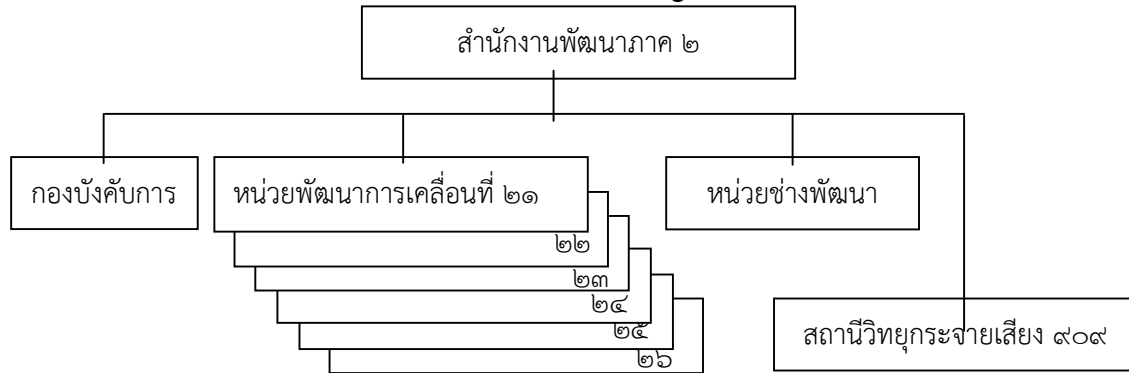
การแบ่งพื้นที่ความรับผิดชอบของสำนักงานพัฒนาภาค ๑

รับผิดชอบพื้นที่ภาคกลาง รวม ๒๘ จังหวัด ได้แก่

กรุงเทพมหานคร, จ.นนทบุรี, จ.ปทุมธานี, จ.พระนครศรีอยุธยา, จ.นครปฐม, จ.สมุทรปราการ, จ.สมุทรสาคร, จ.สมุทรสงคราม, จ.กาญจนบุรี, จ.สุพรรณบุรี, จ.อ่างทอง, จ.สระแก้ว, จ.ปราจีนบุรี, จ.นครนายก, จ.ฉะเชิงเทรา, จ.ชลบุรี, จ.เพชรบุรี, จ.ราชบุรี, จ.ประจวบคีรีขันธ์, จ.ตราด, จ.จันทบุรี, จ.ระยอง, จ.อุทัยธานี, จ.ชัยนาท, จ.สิงห์บุรี, จ.เพชรบูรณ์, จ.ลพบุรี และ จ.สระบุรี



สำนักงานพัฒนาภาค ๒ หน่วยบัญชาการทหารพัฒนา



บัญชีแสดงที่ตั้งหน่วยขึ้นตรงของสำนักงานพัฒนาภาค ๒

หน่วย	สถานที่ตั้ง			
	บ้าน	ตำบล	อำเภอ	จังหวัด
สนภ.๒ นทพ.	ค่ายยุทธศิลป์ประสิทธิ์	โนนสูง	เมือง	อุดรธานี
นพค.๒๑ สนภ.๒ นทพ.	โคกหนองแวง	นาบุญ	ศรีธาตุ	อุดรธานี
นพค.๒๒ สนภ.๒ นทพ.	ทางหลวง	บ้านแก้ง	นาแก	นครพนม
นพค.๒๓ สนภ.๒ นทพ.	ท่าสวรรค์	ท่าสวรรค์	นาดูน	เลย
นพค.๒๔ สนภ.๒ นทพ.	ศรีมงคล	คำชะอี	คำชะอี	มุกดาหาร
นพค.๒๕ สนภ.๒ นทพ.	ศูนย์กลาง	ด่านศรีสุข	กิ่ง อ.โพธิ์ตาก	หนองคาย
นพค.๒๖ สนภ.๒ นทพ.	โคกพัฒนา	ไร่	พรรณานิคม	สกลนคร
สถานีวิทยุกระจายเสียง ๕๐๕	รุ่งพัฒนา	ธาตุนาเวง	เมือง	สกลนคร
ช.พัฒนา	ค่ายยุทธศิลป์ประสิทธิ์	โนนสูง	เมือง	อุดรธานี

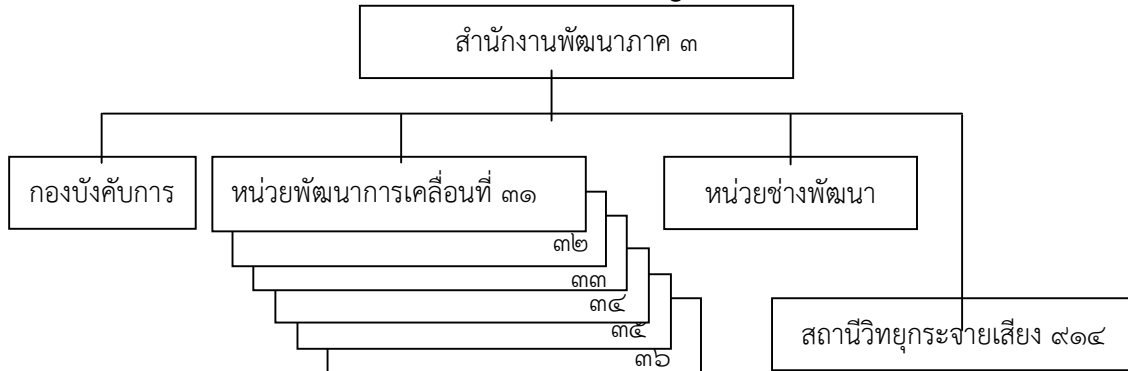
การแบ่งพื้นที่ความรับผิดชอบของสำนักงานพัฒนาภาค ๒

รับผิดชอบพื้นที่ภาคตะวันออกเฉียงเหนือตอนบน รวม ๑๐ จังหวัด ได้แก่

จ.เลย, จ.หนองบัวลำภู, จ.ขอนแก่น, จ.อุดรธานี, จ.หนองคาย, จ.สกลนคร, จ.นครพนม, จ.มุกดาหาร, จ.กาฬสินธุ์ และ จ.บึงกาฬ



สำนักงานพัฒนาภาค ๓ หน่วยบัญชาการทหารพัฒนา



บัญชีแสดงที่ตั้งหน่วยขึ้นตรงของสำนักงานพัฒนาภาค ๓

หน่วย	สถานที่ตั้ง			
	บ้าน	ตำบล	อำเภอ	จังหวัด
สนภ.๓ นทพ.	ดอยน้อย	ดอยหล่อ	กิ่ง.อ.ดอยหล่อ	เชียงใหม่
นพค.๓๑ สนภ.๓ นทพ.	ป่าตองดอนทรายทอง	ศิลาเพชร	ปัว	น่าน
นพค.๓๒ สนภ.๓ นทพ.	ทุ่งละคร	เชียงดาว	เชียงดาว	เชียงใหม่
นพค.๓๓ สนภ.๓ นทพ.	หัวฝาย	พระธาตุผาแดง	แม่สอด	ตาก
นพค.๓๔ สนภ.๓ นทพ.	ตาปะขาวหาย	หัวรอ	เมือง	พิษณุโลก
นพค.๓๕ สนภ.๓ นทพ.	เหล่าเจริญเมือง	ทุ่งก่อ	กิ่ง อ.เวียงเชียงรุ้ง	เชียงราย
นพค.๓๖ สนภ.๓ นทพ.	คอนผึ้ง	แม่คะตวน	กิ่ง อ.สบเมย	แม่ฮ่องสอน
สถานีวิทยุกระจายเสียง ๙๑๔	ปางอ้อ	แม่จัน	แม่จัน	เชียงราย
ช.พัฒนา	ดอยน้อย	ดอยหล่อ	กิ่ง อ.ดอยหล่อ	เชียงใหม่

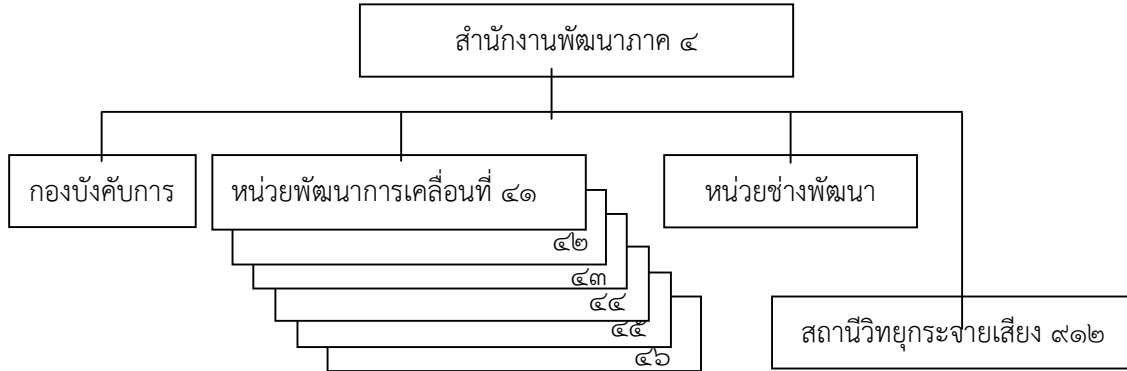
การแบ่งพื้นที่ความรับผิดชอบของสำนักงานพัฒนาภาค ๓

รับผิดชอบพื้นที่ภาคเหนือ รวม ๑๕ จังหวัด ได้แก่

จ.แม่ฮ่องสอน, จ.เชียงใหม่, จ.เชียงราย, จ.พะเยา, จ.น่าน, จ.ลำปาง, จ.ลำพูน, จ.แพร่, จ.ตาก, จ.สุโขทัย, จ.อุตรดิตถ์, จ.พิษณุโลก, จ.กำแพงเพชร, จ.พิจิตร และ จ.นครสวรรค์



สำนักงานพัฒนาภาค ๔ หน่วยบัญชาการทหารพัฒนา



บัญชีแสดงที่ตั้งหน่วยขึ้นตรงของสำนักงานพัฒนาภาค ๔

หน่วย	สถานที่ตั้ง			
	บ้าน	ตำบล	อำเภอ	จังหวัด
สนภ.๔ นทพ.	ทุ่งผิ่บั้งรูป	ป่าบอน	ป่า บอน	พัทลุง
นพค.๔๑ สนภ.๔ นทพ.	เจาะวา	สุโขทัย	สุโขทัย	นราธิวาส
นพค.๔๒ สนภ.๔ นทพ.	ลือตอ	บาไร่	ยะหา	ยะลา
นพค.๔๓ สนภ.๔ นทพ.	คลองลำยุง	ชุมพล	กิ่ง อ.ศรีนครินทร์	พัทลุง
นพค.๔๔ สนภ.๔ นทพ.	น้ำดำ	น้ำดำ	ทุ่งยางแดง	ปัตตานี
นพค.๔๕ สนภ.๔ นทพ.	สะพานเคียน	ควนโดน	ควนโดน	สตูล
นพค.๔๖ สนภ.๔ นทพ.	ใหม่พัฒนา	วัดประดู่	เมือง	สุราษฎร์ธานี
สถานีวิทยุกระจายเสียง ๙๑๒	บางนาค	บางนาค	เมือง	นราธิวาส
ช.พัฒนา	ทุ่งผิ่บั้งรูป	ป่าบอน	ป่าบอน	พัทลุง

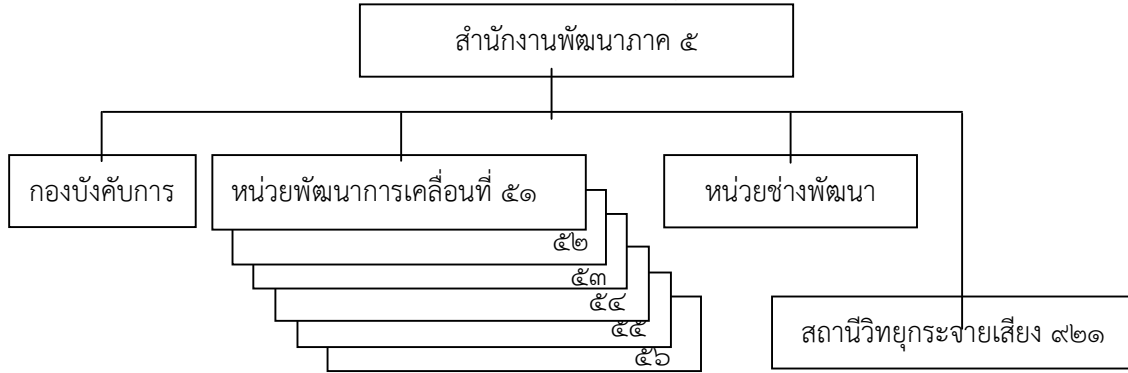
การแบ่งพื้นที่ความรับผิดชอบของสำนักงานพัฒนาภาค ๔

รับผิดชอบพื้นที่ภาคใต้ รวม ๑๔ จังหวัด ได้แก่

จ.ชุมพร, จ.ระนอง, จ.สุราษฎร์ธานี, จ.พังงา, จ.กระบี่, จ.ภูเก็ต, จ.นครศรีธรรมราช, จ.ตรัง, จ.พัทลุง, จ.สงขลา, จ.สตูล, จ.ปัตตานี, จ.ยะลา และ จ.นราธิวาส



สำนักงานพัฒนาภาค ๕ หน่วยบัญชาการทหารพัฒนา



บัญชีแสดงที่ตั้งหน่วยขึ้นตรงของสำนักงานพัฒนาภาค ๕

หน่วย	สถานที่ตั้ง			
	บ้าน	ตำบล	อำเภอ	จังหวัด
สนภ.๕ นทพ.	หลุมหิน	สะแกราช	ปักธงชัย	นครราชสีมา
นพค.๕๑ สนภ.๕ นทพ.	คำเตย	โนนหนามแท่ง	เมือง	อำนาจเจริญ
นพค.๕๒ สนภ.๕ นทพ.	ดอนหนองแหน	ตาเป๊ก	เฉลิมพระเกียรติ	บุรีรัมย์
นพค.๕๓ สนภ.๕ นทพ.	สัมป่อย	ลำโรง	อุทุมพรพิสัย	ศรีสะเกษ
นพค.๕๔ สนภ.๕ นทพ.	ลำพุก	ตาเบา	ปราสาท	สุรินทร์
นพค.๕๕ สนภ.๕ นทพ.	เมืองเก่า	บ้านยาง	เกษตรสมบูรณ์	ชัยภูมิ
นพค.๕๖ สนภ.๕ นทพ.	บก	กลาง	เดชอุดม	อุบลราชธานี
สถานีวิทยุกระจายเสียง ๙๒๑	โคกหนองปลาชิว	นาแซง	หล่มเก่า	เพชรบูรณ์
ช.พัฒนา	หลุมหิน	สะแกราช	ปักธงชัย	นครราชสีมา

การแบ่งพื้นที่ความรับผิดชอบของสำนักงานพัฒนาภาค ๕

รับผิดชอบพื้นที่ภาคตะวันออกเฉียงเหนือตอนล่าง รวม ๑๐ จังหวัด ได้แก่

จ.ร้อยเอ็ด, จ.ชัยภูมิ, จ.นครราชสีมา, จ.มหาสารคาม, จ.บุรีรัมย์, จ.สุรินทร์, จ.ยโสธร, จ.อำนาจเจริญ, จ.ศรีสะเกษ และ จ.อุบลราชธานี



๑. การกิจ มีหน้าที่วางแผน อำนาจการ ประสานงาน และดำเนินการเพื่อเสริมสร้างความมั่นคงของชาติด้วยการพัฒนาเศรษฐกิจและสังคมจิตวิทยา ของประเทศในท้องถิ่นทุรกันดาร และในพื้นที่ที่กำหนด รวมทั้งการช่วยเหลือประชาชนในพื้นที่ที่กำหนด ตลอดจนปฏิบัติการอื่น ๆ ตามที่ได้รับมอบหมาย มีผู้อำนวยการสำนักงานพัฒนาภาค ๑ - ๕ เป็นผู้บังคับบัญชารับผิดชอบ

๒. การแบ่งมอบ เป็นหน่วยขึ้นตรงหน่วยบัญชาการทหารพัฒนา

๓. ขอบเขตความรับผิดชอบและหน้าที่ที่สำคัญ

๓.๑วางแผน อำนาจการ ประสานงานกับส่วนราชการ และองค์กรต่าง ๆ ที่เกี่ยวข้อง เพื่อการพัฒนาประเทศเพื่อเสริมความมั่นคง และช่วยเหลือประชาชน ในส่วนภูมิภาคและในพื้นที่ที่กำหนด

๓.๒ ดำเนินการส่งเสริมและพัฒนาเศรษฐกิจและสังคมจิตวิทยา เผยแพร่วิชาการ เกี่ยวกับอาชีพ รวมทั้งการช่วยเหลือประชาชนเพื่อยกระดับคุณภาพชีวิต และมาตรฐานการดำรงชีวิตของประชาชนให้สูงขึ้น

๓.๓ ดำเนินการงานประชาสัมพันธ์ การเสนอข่าวสารและความรู้ความบันเทิง ต่อประชาชน ตลอดจนการรักษาไว้ซึ่งขนบธรรมเนียม ประเพณี และวัฒนธรรมอันดีงามของท้องถิ่น

๓.๔ การส่งเสริมและสนับสนุนการประกอบอาชีพแก่ราษฎรและหน่วยทหาร การฝึกอบรมด้านวิชาการที่เกี่ยวข้อง ตลอดจนส่งเสริมการใช้ทรัพยากรธรรมชาติอย่างถูกต้อง

๓.๕ สนับสนุนกิจกรรมของหน่วยทหาร ในการสนับสนุนการพัฒนาประเทศ

๔. การแบ่งส่วนราชการและหน้าที่แบ่งส่วนราชการออกเป็น

๔.๑ กองบังคับการ มีหน้าที่ควบคุม บังคับบัญชา วางแผน อำนาจการ ประสานงาน กำกับดูแล การพัฒนาเพื่อเสริมสร้างความมั่นคงของชาติ รวมทั้งการช่วยเหลือประชาชนในพื้นที่ที่กำหนด ตลอดจนปฏิบัติการอื่น ๆ ตามที่ได้รับมอบหมาย

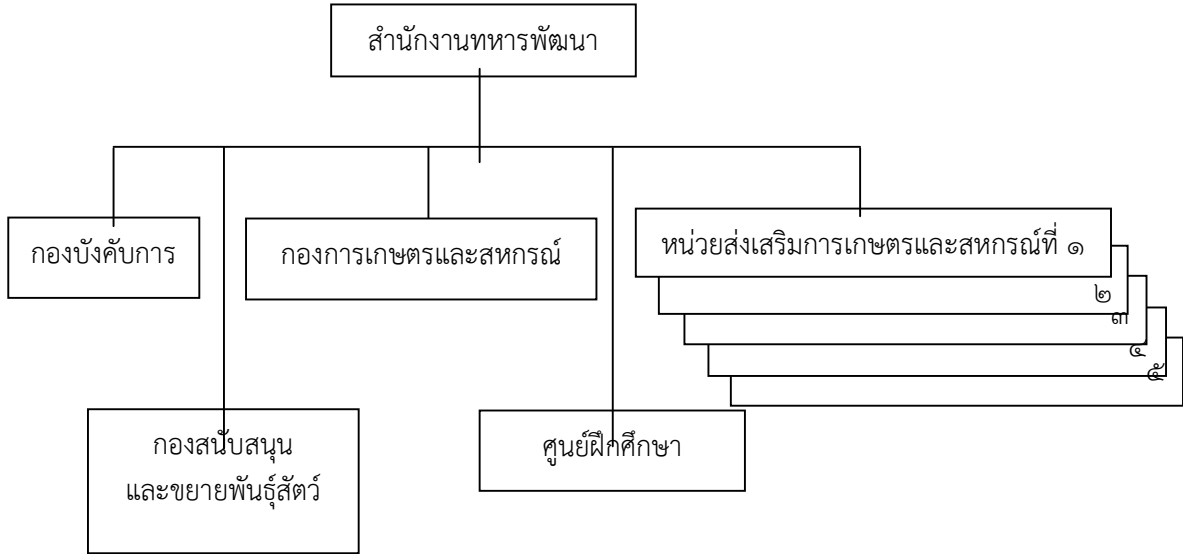
๔.๒ หน่วยพัฒนาการเคลื่อนที่ มีหน้าที่ดำเนินการเกี่ยวกับการพัฒนาประเทศเพื่อเสริมความมั่นคงของชาติ รวมทั้งการช่วยเหลือประชาชนในพื้นที่ที่ได้รับมอบหมายด้วยการพัฒนาเศรษฐกิจ และสังคมจิตวิทยา ดำเนินการงานประชาสัมพันธ์ การเสนอข่าวสารและความรู้ความบันเทิงต่อประชาชน การรักษาไว้ซึ่งขนบธรรมเนียม ประเพณี และวัฒนธรรมอันดีงามของท้องถิ่นส่งเสริมและสนับสนุนการประกอบอาชีพแก่ราษฎรและหน่วยทหาร สนับสนุนกิจกรรมของหน่วยทหารเพื่อสนับสนุนการพัฒนาประเทศตลอดจนปฏิบัติการอื่น ๆ ตามที่ได้รับมอบหมาย

๔.๓ หน่วยช่างพัฒนา มีหน้าที่ก่อสร้าง และซ่อมบำรุง เส้นทาง สะพาน และงานช่างอื่นๆ ตลอดจนการเจาะบ่อน้ำบาดาล บ่อน้ำตื้น และการพัฒนาบ่อน้ำบาดาลในพื้นที่รับผิดชอบ

๔.๔ สถานีวิทยุกระจายเสียง มีหน้าที่ส่งกระจายเสียง เผยแพร่ข่าวสาร วิชาการต่างๆ เกี่ยวกับอาชีพและความเป็นอยู่ของราษฎร เสนอบทความ สารคดี และให้ความรู้ความบันเทิง เป็นสื่อระหว่างประชาชนกับรัฐบาลตลอดจนปฏิบัติการประชาสัมพันธ์ และการปฏิบัติการจิตวิทยาในพื้นที่รับผิดชอบ



สำนักงานทหารพัฒนา หน่วยบัญชาการทหารพัฒนา



บัญชีแสดงที่ตั้งหน่วยขึ้นตรงของสำนักงานทหารพัฒนา

หน่วย	สถานที่ตั้ง			
	บ้าน	ตำบล	อำเภอ	จังหวัด
สทพ.นทพ.	ถ.นางงประชาพัฒนา	สีกัน	ดอนเมือง	กรุงเทพมหานคร
กองการเกษตรและสหกรณ์	พุกะเหียง	ท่าเสา	ไทรโยค	กาญจนบุรี
กองสนับสนุนและขยายพันธุ์สัตว์	หนองเค็ด	ท่าถ่าน	พนมสารคาม	ฉะเชิงเทรา
ศูนย์ฝึกศึกษา	หนองเค็ด	ท่าถ่าน	พนมสารคาม	ฉะเชิงเทรา
นกส.๑ สทพ.นทพ.	แซร์อ	แซร์อ	วัฒนานคร	สระแก้ว
นกส.๒ สทพ.นทพ.	โพนยางคำ	โนนหอม	เมือง	สกลนคร
นกส.๓ สทพ.นทพ.	วังไคร้	วังหมัน	สามเงา	ตาก
นกส.๔ สทพ.นทพ.	หินกูป	สลุย	ท่าแซะ	ชุมพร
นกส.๕ สทพ.นทพ.	ลำพุก	ตาเบา	ปราสาท	สุรินทร์



๑. ภารกิจมีหน้าที่พิจารณา เสนอความเห็นเกี่ยวกับนโยบาย การใช้กำลังทหาร เพื่อการพัฒนาประเทศ วางแผน อำนาจการ ประสานงาน กำกับดูแล ดำเนินการ ส่งเสริม สนับสนุน พัฒนาอาชีพด้านการเกษตรและสหกรณ์ และด้านช่างฝีมือรวมทั้งการพัฒนาบุคลากรให้กับกำลังพลของทหาร และบุคคลอื่น ๆ เพื่อผลด้านความมั่นคงและการพัฒนาประเทศตลอดจนการสนับสนุนการอนุรักษ์ ทรัพยากรธรรมชาติและสิ่งแวดล้อม มีผู้อำนวยการสำนักงานทหารพัฒนา เป็นผู้บังคับบัญชารับผิดชอบ

๒. การแบ่งมอบเป็นหน่วยขึ้นตรง หน่วยบัญชาการทหารพัฒนา

๓. ขอบเขตความรับผิดชอบและหน้าที่ที่สำคัญ

๓.๑ พิจารณาเสนอความเห็น เกี่ยวกับนโยบาย วางแผน อำนาจการ ประสานงาน กำกับดูแล ดำเนินการ ส่งเสริม สนับสนุน การพัฒนาอาชีพด้านการเกษตรและสหกรณ์ ด้านช่างฝีมือ การพัฒนาบุคลากร ตลอดจนการอนุรักษ์ทรัพยากรธรรมชาติและสิ่งแวดล้อม เพื่อความมั่นคงของประเทศ

๓.๒ จัดทำโครงการเกี่ยวกับการส่งเสริมและสนับสนุนด้านการเกษตรและสหกรณ์ ด้านช่างฝีมือให้กับกำลังพล หน่วยทหาร ประชาชน และส่วนราชการจัดทำโครงการพัฒนากำลังทหาร โดยเฉพาะอย่างยิ่งทหารกองประจำการ ให้ได้รับการศึกษาขั้นพื้นฐานและอุดมศึกษาอย่างเหมาะสม ตามความต้องการของทหารและศักยภาพของหน่วย พัฒนาบุคลากรของหน่วยบัญชาการทหารพัฒนา ให้มีศักยภาพในการพัฒนาช่วยเหลือประชาชนให้มีคุณภาพชีวิตดีขึ้น เพื่อสนับสนุนการพัฒนาประเทศ เพื่อความมั่นคง

๓.๓ ผลิตน้ำเชื่อมผสมเทียมสัตว์ จัดหาพ่อพันธุ์แม่พันธุ์สัตว์ เพื่อสนับสนุนการขยายพันธุ์สัตว์

๓.๔ ดำเนินการเกี่ยวกับการผลิต การเก็บรักษา การส่งเสริม และการตลาด ด้านการเกษตร

๓.๕ ดำเนินการฝึกอบรม ส่งเสริม สนับสนุน ด้านพัฒนาอาชีพ ทักษะและความรู้ในการดำรงชีวิต เพื่อให้กลุ่มเป้าหมายมีคุณภาพชีวิตที่ดี เป็นพลเมืองดีตามระบอบประชาธิปไตย อันมีพระมหากษัตริย์ ทรงเป็นประมุข

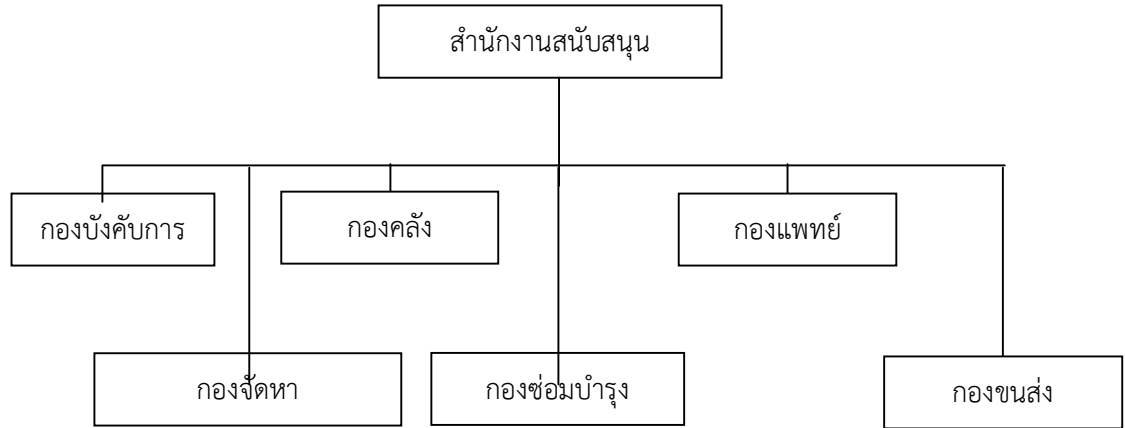
๓.๖ วิจัย ประเมินผล และพัฒนาเกี่ยวกับการส่งเสริมและสนับสนุนด้านการเกษตร และสหกรณ์ตลอดจนพัฒนาหลักสูตรการฝึกอบรมให้สอดคล้องกับแผนพัฒนาเศรษฐกิจและสังคมแห่งชาติ

๓.๗ ประสานงานกับส่วนราชการอื่นที่เกี่ยวข้องกับการส่งเสริมและสนับสนุนด้านการเกษตรและสหกรณ์

๓.๘ วิจัย พัฒนา ส่งเสริมและสนับสนุน ด้านการอนุรักษ์ทรัพยากรธรรมชาติและสิ่งแวดล้อม เพื่อความมั่นคง รวมทั้งโครงการพระราชดำริ และโครงการอันเนื่องมาจากพระราชดำริ



สำนักงานสนับสนุน หน่วยบัญชาการทหารพัฒนา



บัญชีแสดงที่ตั้งหน่วยขึ้นตรงของสำนักงานสนับสนุน

หน่วย	สถานที่ตั้ง			
	บ้าน	ตำบล	อำเภอ	จังหวัด
สสน.นทพ.	ถ.นางวประชาพัฒนา	สีกัน	ดอนเมือง	กรุงเทพมหานคร

๑. ภารกิจ มีหน้าที่ดำเนินการเกี่ยวกับการสนับสนุนและบริการ รวมถึงงานด้านการส่งกำลังบำรุง ทั้งปวง ให้แก่หน่วยต่าง ๆ ของหน่วยบัญชาการทหารพัฒนา มีผู้อำนวยการสำนักงานสนับสนุน เป็นผู้บังคับบัญชารับผิดชอบ

๒. การแบ่งมอบ เป็นหน่วยขึ้นตรงหน่วยบัญชาการทหารพัฒนา

๓. ขอบเขตความรับผิดชอบและหน้าที่ที่สำคัญ

๓.๑ ดำเนินการเกี่ยวกับการเสนอความต้องการ จัดหา เก็บรักษา แจกจ่าย และจำหน่าย สิ่งอุปกรณ์ของหน่วยบัญชาการทหารพัฒนา

๓.๒ ดำเนินการซ่อมบำรุงตามระบบการซ่อมบำรุง ให้แก่หน่วยขึ้นตรงหน่วยบัญชาการทหารพัฒนา ในส่วนกลางและส่วนภูมิภาคที่เกินขีดความสามารถของหน่วย

๓.๓ ดำเนินการเกี่ยวกับการบริการด้านการขนส่ง แร่งงาน การแพทย์ การก่อสร้าง การบำรุงรักษาอาคารสถานที่ และสาธารณูปโภค ของหน่วยบัญชาการทหารพัฒนา

๓.๔ ดำเนินการเกี่ยวกับการธุรการกำลังพล แผนงาน การส่งกำลังบำรุง การเงิน การงบประมาณ การสื่อสาร และสารสนเทศ ของสำนักงานสนับสนุน หน่วยบัญชาการทหารพัฒนาให้แก่ส่วนราชการอื่นๆ ตามที่ได้รับมอบหมาย



หน่วยพัฒนาการพิเศษ หน่วยบัญชาการทหารพัฒนา



บัญชีแสดงที่ตั้งหน่วยขึ้นตรงของหน่วยพัฒนาการพิเศษ

หน่วย	สถานที่ตั้ง			
	บ้าน	ตำบล	อำเภอ	จังหวัด
นพศ.นทพ.	ถ.ลาดปลาเค้า	อนุสาวรีย์	บางเขน	กรุงเทพมหานคร

๑. การปฏิบัติงานที่ปฏิบัติงานก่อสร้างงานตามโครงการพระราชดำริ โครงการตามนโยบายของรัฐบาลตลอดจนโครงการตามการร้องขอของส่วนราชการอื่น และงานการพัฒนาโครงสร้างพื้นฐานเพื่อเสริมความมั่นคงของชาติรวมทั้งการช่วยเหลือประชาชนในพื้นที่ที่กำหนด ตลอดจนปฏิบัติการกิจอื่นๆ ตามที่ได้รับมอบหมายมีผู้บังคับหน่วยพัฒนาการพิเศษ เป็นผู้บังคับบัญชารับผิดชอบ

๒. การแบ่งมอบเป็นหน่วยขึ้นตรงหน่วยบัญชาการทหารพัฒนา

๓. ขอบเขตความรับผิดชอบ และหน้าที่ที่สำคัญ

๓.๑ ปฏิบัติงานตามโครงการพระราชดำริ โครงการตามนโยบายเร่งด่วนของรัฐบาล ตลอดจนโครงการตามการร้องขอของส่วนราชการอื่น

๓.๒ สำรวจและประมาณการก่อสร้างเส้นทางคมนาคม การขุดลอกคูคลอง และการก่อสร้างอาคาร ภายในขีดความสามารถ

๓.๓ ก่อสร้างเส้นทางคมนาคมขึ้นทางลาดยางคอนกรีตเสริมเหล็ก และทางลูกรัง ภายในขีดความสามารถ

๓.๔ ก่อสร้างสะพาน และอาคารสิ่งปลูกสร้าง ภายในขีดความสามารถ

๓.๕ พัฒนาแหล่งน้ำ จัดสร้างระบบประปา และระบบน้ำบาดาลด้วยเครื่องมือที่มีอยู่อย่างจำกัด

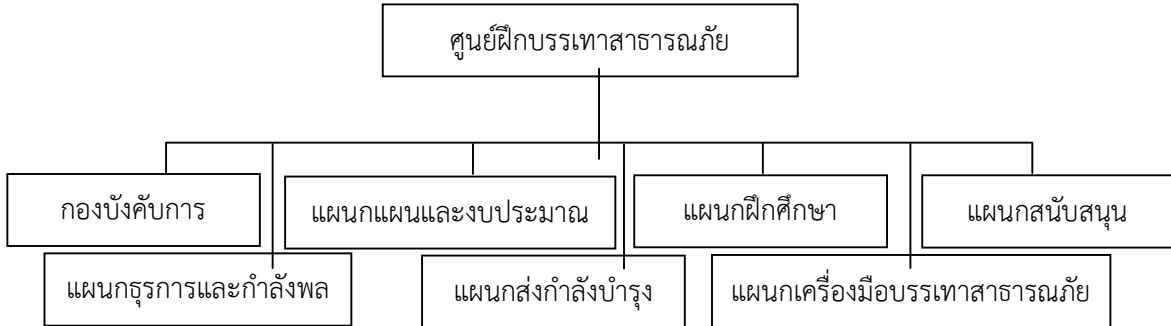
๓.๖ ช่วยเหลือบรรเทาสาธารณภัยด้วยเครื่องมือที่มีอยู่

๓.๗ ปฏิบัติการจิตวิทยา และประชาสัมพันธ์ เพื่ออำนวยความสะดวกในการปฏิบัติงาน

๓.๘ ปฏิบัติงานอื่นตามที่ ผู้บัญชาการหน่วยบัญชาการทหารพัฒนา มอบหมาย



ศูนย์ฝึกบรรเทาสาธารณภัย หน่วยบัญชาการทหารพัฒนา



บัญชีแสดงที่ตั้งของศูนย์ฝึกบรรเทาสาธารณภัย หน่วยบัญชาการทหารพัฒนา

หน่วย	สถานที่ตั้ง			
	บ้าน	ตำบล	อำเภอ	จังหวัด
ศฝ.นทพ.	หนองเค็ด	ท่าถ่าน	พนมสารคาม	ฉะเชิงเทรา

๑. ภารกิจ มีหน้าที่ดำเนินการจัดการศึกษา และฝึกอบรมความรู้ด้านการบรรเทาสาธารณภัย การค้นหาและช่วยชีวิตและความรู้ทั่วไป ในการช่วยเหลือตนเองและผู้อื่นเมื่อเกิดภัยพิบัติต่างๆ ให้กับกำลังพลภายในกองทัพไทย ส่วนราชการอื่นและประชาชนทั่วไป รวมทั้งการพัฒนาบุคลากร และผลิตครูด้านการบรรเทาสาธารณภัยที่มีทักษะ ความชำนาญและได้มาตรฐาน ตลอดจนการวิจัย ปรับปรุงและพัฒนาการฝึกและการปฏิบัติงานด้านการบรรเทาสาธารณภัยของกองทัพไทยให้มีความทันสมัย โดยมีผู้อำนวยการศูนย์ฝึกบรรเทาสาธารณภัยเป็นผู้บังคับบัญชารับผิดชอบ

๒. การแบ่งมอบเป็นหน่วยขึ้นตรงหน่วยบัญชาการทหารพัฒนา

๓. ขอบเขตความรับผิดชอบ และหน้าที่ที่สำคัญ

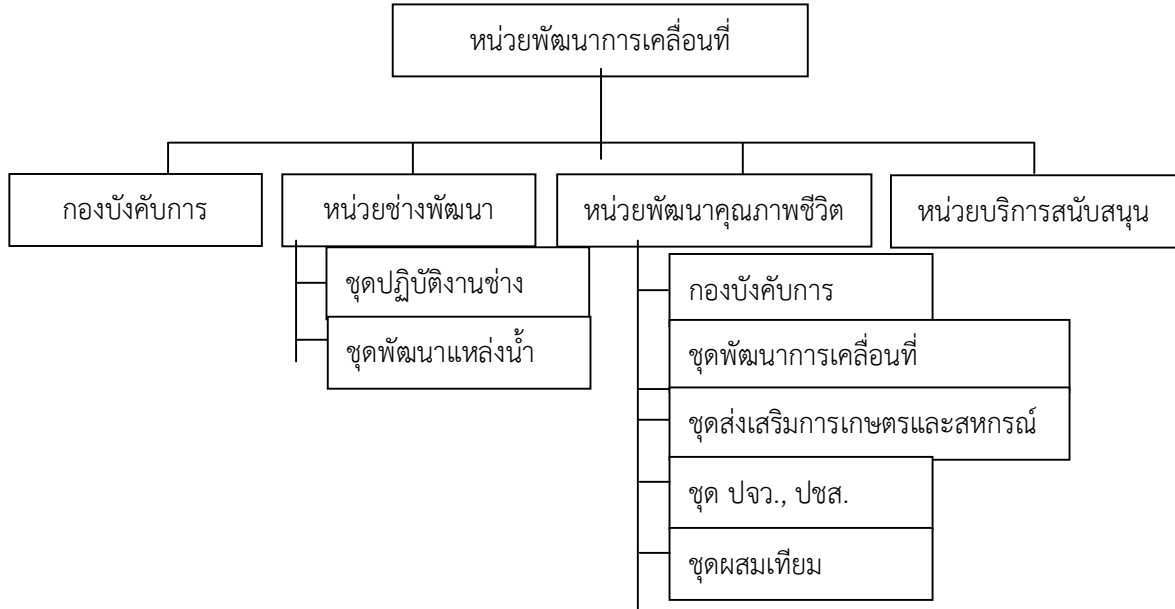
๓.๑ ดำเนินการจัดการศึกษา และฝึกอบรมความรู้ด้านการบรรเทาสาธารณภัย การค้นหาและช่วยชีวิต และความรู้ทั่วไปในการช่วยเหลือตนเองและผู้อื่น เมื่อเกิดภัยพิบัติต่างๆ ให้กับกำลังพลภายในกองทัพไทย ส่วนราชการอื่นและประชาชนทั่วไป ให้เป็นไปตามนโยบายของผู้บังคับบัญชา

๓.๒ จัดทำหลักสูตร/โครงการในการศึกษา การฝึกอบรมด้านการบรรเทาสาธารณภัย การค้นหา ช่วยชีวิต และความรู้ทั่วไปในการช่วยเหลือตนเองและผู้อื่น เมื่อเกิดภัยพิบัติต่างๆ รวมทั้งหลักสูตร/โครงการในการพัฒนาบุคลากร ผลิตครูด้านการบรรเทาสาธารณภัยที่มีทักษะ ความชำนาญ ได้มาตรฐานในการช่วยเหลือประชาชนผู้ประสบภัยที่เหมาะสมสอดคล้องกับสถานการณ์ภัยที่เกิดขึ้นในปัจจุบัน

๓.๓ การวิจัย ปรับปรุง พัฒนาการฝึกและการปฏิบัติงานด้านการบรรเทาสาธารณภัยของกองทัพไทยให้มีความทันสมัย สอดคล้องกับสภาพแวดล้อมและสถานการณ์ภัยที่เกิดขึ้นในปัจจุบัน



หน่วยพัฒนาการเคลื่อนที่ สำนักงานพัฒนาภาค ๑ - ๕ หน่วยบัญชาการทหารพัฒนา



๑. ภารกิจ มีหน้าที่ดำเนินการเกี่ยวกับ การพัฒนาประเทศเพื่อเสริมความมั่นคงของชาติ รวมทั้งการช่วยเหลือประชาชนในพื้นที่ที่ได้รับมอบหมาย ด้วยการพัฒนาเศรษฐกิจ และสังคมจิตวิทยา ดำเนินการงานประชาสัมพันธ์ การเสนอข่าวสารและความรู้ความบันเทิงต่อประชาชน การรักษาไว้ซึ่งขนบธรรมเนียมประเพณี และวัฒนธรรมอันดีงามของท้องถิ่น ส่งเสริมและสนับสนุน การประกอบอาชีพแก่ราษฎรและหน่วยทหารสนับสนุนกิจกรรมของหน่วยทหารเพื่อสนับสนุนการพัฒนาประเทศ ตลอดจนปฏิบัติภารกิจอื่นๆ ตามที่ได้รับมอบหมาย

๒. การแบ่งมอบ เป็นหน่วยขึ้นตรงสำนักงานพัฒนาภาค ๑ - ๕ หน่วยบัญชาการทหารพัฒนา



วิสัยทัศน์และยุทธศาสตร์หน่วยบัญชาการทหารพัฒนา

วิสัยทัศน์

หน่วยบัญชาการทหารพัฒนาได้กำหนดบนพื้นฐานของภารกิจ ดังนี้
“เป็นหน่วยงานหลักชั้นเยี่ยมของกองทัพไทย ในด้านการพัฒนาเพื่อความมั่นคงและเตรียมความพร้อมของทรัพยากรบุคคล ชุมชน พื้นที่ เพื่อป้องกันภัยคุกคามทุกรูปแบบ และประชาชนมีความเชื่อมั่นศรัทธาต่อกองทัพไทย”

แผนที่ยุทธศาสตร์(AFDC Strategy Map)

หน่วยบัญชาการทหารพัฒนา ได้พัฒนาแผนที่ยุทธศาสตร์ เพื่อแสดงทิศทางและแนวทางในการดำเนินยุทธศาสตร์หน่วยบัญชาการทหารพัฒนาให้กับหน่วยขึ้นตรงใช้เป็นแนวทางในการร่วมกันขับเคลื่อน ดังนี้

ประเด็นยุทธศาสตร์ (Strategic Theme) ได้กำหนดให้สอดคล้องและเชื่อมโยงกับประเด็นยุทธศาสตร์กองบัญชาการกองทัพไทย ในประเด็นยุทธศาสตร์ที่ ๑ การพิทักษ์รักษาและเทิดทูนสถาบันพระมหากษัตริย์ และประเด็นยุทธศาสตร์ที่ ๓ การอำนวยความสะดวกในการผนีกกำลังป้องกันประเทศ จำนวน๓ ประเด็นยุทธศาสตร์ คือ

ประเด็นยุทธศาสตร์ที่ ๑ เทิดทูนสถาบันพระมหากษัตริย์

ประเด็นยุทธศาสตร์ที่ ๒พัฒนาศักยภาพของ คน ชุมชน พื้นที่ ให้เกื้อกูลต่อการผนีกกำลังป้องกันประเทศ

ประเด็นยุทธศาสตร์ที่ ๓ สนับสนุนการแก้ไขปัญหาสำคัญเร่งด่วนของชาติ

เป้าประสงค์ (Ends) ในแต่ละประเด็นยุทธศาสตร์ที่จะนำไปสู่การบรรลุความสำเร็จตามวิสัยทัศน์ กำหนดไว้ ๔ หัวข้อ ดังนี้

๑. สถาบันพระมหากษัตริย์ได้รับการเทิดทูนอย่างสมพระเกียรติ
๒. ประชาชนมีความเชื่อมั่น ศรัทธา และมีจิตสำนึกในการป้องกันและต่อสู้กับภัยคุกคาม
๓. พื้นที่ส่วนหลังได้รับการพัฒนาและเสริมสร้างระบบงานให้มีประสิทธิภาพต่อกองทัพ
๔. ปัญหาสำคัญเร่งด่วนของชาติ ได้รับการป้องกันและแก้ไขอย่างมีประสิทธิภาพและ

ทันต่อเหตุการณ์



กลยุทธ์ (Ways) ที่จะทำให้บรรลุเป้าประสงค์ กำหนดไว้ ๖ หัวข้อ ดังนี้





๑. ส่งเสริมให้ประชาชนได้เรียนรู้โครงการอันเนื่องมาจากพระราชดำริ รวมทั้งการดำเนินชีวิตตามแนวทางปรัชญาเศรษฐกิจพอเพียง
๒. เสริมสร้างความจงรักภักดีและธรรมาภิบาลให้ประชาชนแสดงออกถึงความเข้มแข็งของมวลชนที่มีความจงรักภักดีต่อสถาบันพระมหากษัตริย์
๓. พัฒนาคุณภาพชีวิตระดับบุคคลให้มีความอยู่ดีกินดีอย่างยั่งยืน
๔. ส่งเสริมการรวมกลุ่มของชุมชนในรูปแบบต่าง ๆ ให้มีความเข้มแข็งและมีระบบการบริหารที่ดี
๕. พัฒนาโครงสร้างพื้นฐานให้สามารถสนับสนุนการเตรียมความพร้อมของพื้นที่ในการปฏิบัติการตามแผนป้องกันประเทศ
๖. ปฏิบัติภารกิจในการป้องกันและแก้ไขปัญหาสำคัญเร่งด่วนของชาติ ตามนโยบายสถานการณ์ และที่ได้รับมอบหมาย

ทรัพยากร (Means) ในการดำเนินกลยุทธ์เพื่อให้บรรลุเป้าหมายคือ ชีตความสามารถในการปฏิบัติงานของหน่วยบัญชาการทหารพัฒนาทั้ง ๘ แผนงานหลัก ได้แก่ แผนงานก่อสร้างเส้นทางคมนาคม แผนงานส่งเสริมการเกษตรและสหกรณ์ แผนงานพัฒนาแหล่งน้ำ แผนงานพัฒนาชุมชนและสาธารณูปการ แผนงานด้านสาธารณสุข แผนงานศึกษา ศาสนา และวัฒนธรรมแผนงานการปฏิบัติการจิตวิทยาและประชาสัมพันธ์ และแผนงานสังคมสงเคราะห์



แผนที่ยุทธศาสตร์หน่วยบัญชาการทหารพัฒนา (ปีงบประมาณ พ.ศ.2563)

(ส.ศ.62)

วิสัยทัศน์	กองบัญชาการกองทัพไทย ปี 2565 “DIGITAL HQ” ปี 2580 “SMART HQ”			
พันธกิจ	<ol style="list-style-type: none"> 1. ปกป้อง เทิดทูน พิทักษ์รักษาสถาบันพระมหากษัตริย์ และส่งเสริมการปกครองในระบอบประชาธิปไตยอันมีพระมหากษัตริย์ทรงเป็นประมุข 2. อำนวยความสะดวกการปฏิบัติการร่วมของทุกเหล่าทัพ และเสริมสร้างขีดความสามารถในการป้องกันประเทศจากภัยคุกคามทุกรูปแบบ 3. สนับสนุนรัฐบาลในการแก้ไขปัญหาสำคัญของชาติ การพัฒนาประเทศและช่วยเหลือประชาชน 4. คุ่มครองและพิทักษ์รักษาผลประโยชน์แห่งชาติ 5. เสริมสร้างความร่วมมือด้านความมั่นคงกับประเทศเพื่อนบ้าน กลุ่มประเทศอาเซียน มิตรประเทศ และองค์การระหว่างประเทศ 6. สนับสนุนการรักษาสันติภาพและเสถียรภาพภายในประเทศ โดยยึดหลักมนุษยธรรมและสันติวิธี 7. ปฏิบัติการเพื่อสันติภาพภายใต้กรอบของสหประชาชาติ เพื่อดำรงเกียรติและศักดิ์ศรีของประชาคมโลก 			
คำนิยาม	ทหารอาชีพ	จงรักภักดี	กล้าหาญ	ทำงานเป็นทีม
กลุ่มงาน สอดรับ ยุทธศาสตร์ชาติ ของ บก.ท.	<p>กลุ่มงานที่ 1 การพิทักษ์รักษาและเทิดทูนสถาบันพระมหากษัตริย์ (A2)</p> <p>กลุ่มงานที่ 2 การป้องกันประเทศ (C1 C2 C3)</p> <p>กลุ่มงานที่ 3 การรักษาความมั่นคงแห่งรัฐ (BA1 BA2 BA5 BA9 BA10 BA11 BA14 F)</p> <p>กลุ่มงานที่ 4 การเสริมสร้างความร่วมมือทางทหารกับต่างประเทศ (D1 D2 D3)</p> <p>กลุ่มงานที่ 5 การพัฒนาประเทศเพื่อความมั่นคง และการช่วยเหลือประชาชน (BA6 BA13)</p> <p>กลุ่มงานที่ 6 การพัฒนาองค์การและการบริหารจัดการ (E1 E2 E3)</p>			
วิสัยทัศน์	<p>หน่วยบัญชาการทหารพัฒนา กองบัญชาการกองทัพไทย</p> <p>“เป็นหน่วยงานชั้นเยี่ยมของกองทัพไทย ในด้านการพัฒนาเพื่อความมั่นคง โดยเตรียมความพร้อมของ ทหารียากร บุคคล ชุมชน พื้นที่ เพื่อป้องกันภัยคุกคามทุกรูปแบบ และประชาชนมีความเชื่อมั่น ศรัทธาต่อกองทัพไทย”</p>			
ประเด็น ยุทธศาสตร์ นทพ.	<p>กลุ่มงานที่ 1 เทิดทูนสถาบันพระมหากษัตริย์</p> 	<p>กลุ่มงานที่ 2 พัฒนาศักยภาพของ คน ชุมชน พื้นที่ ให้เกิดกลไกการหมักกึ่งป้องกันประเทศ</p> 	<p>กลุ่มงานที่ 3 สนับสนุนการแก้ไขปัญหาลำคัญเร่งด่วนของชาติ</p> 	<p>กลุ่มงานที่ 4 การพัฒนาองค์การ</p> 
เป้าประสงค์	<p>สถาบันพระมหากษัตริย์ได้รับการเทิดทูนอย่างสมพระเกียรติ</p>	<p>สามารถสนับสนุนการพัฒนาโครงสร้างพื้นฐาน และพัฒนาอาชีพให้กับประชาชนในพื้นที่เป้าหมายเพื่อความมั่นคง และสนับสนุนการบรรเทาสาธารณภัยและภัยพิบัติของชาติ</p>	<p>มีความพร้อม และสามารถสนับสนุนรัฐบาลในการแก้ไขปัญหาเร่งด่วนของชาติ ตลอดจนภาคีอื่นในขีดความสามารถที่ได้รับมอบหมาย ส่งผลให้ประเทศเกิดความมั่นคงภายใน</p>	<p>องค์กรมีการพัฒนากำลังพล และยุทธโธปกรณ์ให้มีประสิทธิภาพ</p>
กลยุทธ์	<p>สร้างจิตสำนึกและปลูกฝังอุดมการณ์ความจงรักภักดี และเทิดทูนสถาบันพระมหากษัตริย์</p> <p>ส่งเสริมให้ประชาชนได้ศึกษาเรียนรู้ โครงการอันเนื่องมาจากพระราชดำริ และขยายผลการปฏิบัติไปสู่ชุมชน</p>	<p>พัฒนาโครงสร้างพื้นฐานและส่งเสริมอาชีพ เพื่อเสริมความมั่นคง และยกระดับคุณภาพชีวิตของประชาชนในชุมชนและพื้นที่</p> <p>พัฒนาและเพิ่มประสิทธิภาพในการก้าวทันต่อภัยคุกคาม โดยร่วมมือกับหน่วยงานพันธมิตรของกระทรวงที่เกี่ยวข้องและสานักการพัฒนาภายในแนวทางการปฏิบัติ</p> <p>พัฒนาขีดความสามารถให้มีความช่วยเหลือด้านบูรณาการ การบรรเทาภัยพิบัติ และสานักการพัฒนาประเทศ</p>	<p>สนับสนุนรัฐบาลในการแก้ไขปัญหาเร่งด่วน</p> <p>สนับสนุนรัฐบาลในการพัฒนาคุณภาพชีวิตของประชาชนใน ๓ เขต. เพื่อแก้ไขปัญหาการก่อความไม่สงบในพื้นที่</p> <p>สนับสนุนรัฐบาลในการรักษาความสงบเรียบร้อยภายในประเทศ แก้ไขปัญหาสำคัญเร่งด่วนของชาติ</p>	<p>การพัฒนาและเสริมสร้างขีดความสามารถของกำลังพล</p> <p>การพัฒนาและเสริมสร้างขีดความสามารถของยุทธโธปกรณ์</p>
ทรัพยากร	<p>ขีดความสามารถตาม 8 แผนงานหลักของ หน่วยบัญชาการทหารพัฒนา</p>			
ตัวชี้วัด นทพ. (2562 พลงง)	<p>จำนวนเขตรต้นแบบจากโครงการเกษตรผสมผสานแนวทางพระราชทานเศรษฐกิจพอเพียง (1.2)</p>	<p>ร้อยละของงานตามแผนงานพัฒนาประเทศ ของ บก.ทพ.ประจำปีงบประมาณ 2563 ที่สามารถดำเนินการได้ตามแผน (1.3)</p>	<p>ร้อยละเฉลี่ยของรายได้ของกลุ่มสมาชิกผู้เลี้ยงโคเนื้อถูกผสมตามโครงการส่งเสริมอาชีพและพัฒนาคุณภาพชีวิตของ จชต. ที่เพิ่มขึ้น (1.4)</p>	<p>ระดับความสำเร็จของการขยายขีดความสามารถระบบบริหารจัดการข้อมูลด้านการพัฒนาประเทศเพื่อความมั่นคง (1.1)</p> <p>ระดับความสำเร็จของการพัฒนาองค์การ (9)</p>



แผนงานหลัก ๘ แผนงาน

การปฏิบัติงานพัฒนา ของ นทพ. แบ่งเป็นแผนงานหลัก ๘ แผนงาน ได้แก่

๑. แผนงานก่อสร้างเส้นทางคมนาคม เป็นการก่อสร้าง และซ่อมปรับปรุงเส้นทางประเภทต่าง ๆ เพื่อให้ราษฎรได้รับความสะดวกในการสัญจรรวมทั้งการขนส่งผลผลิตทางการเกษตรหรือการประกอบอาชีพอื่นในหนึ่งหน่วยพัฒนาการเคลื่อนที่เมื่อมีกำลังพลและเครื่องจักรกลครบตามอัตราจะมีขีดความสามารถในการก่อสร้างทางลาดยางได้ ประมาณ ๑๐ กิโลเมตรต่อปี และสร้างทางลูกรังได้ประมาณ ๓๐ กิโลเมตรต่อปีทั้งนี้ขึ้นอยู่กับงบประมาณที่ นทพ. ได้รับในแต่ละปี



๒. แผนงานส่งเสริมการเกษตรและสหกรณ์ เป็นการสนับสนุนส่งเสริมให้ราษฎรได้มีความรู้ในการประกอบอาชีพด้านการเกษตร การปศุสัตว์ และการประมงที่ถูกต้อง รวมทั้งการจัดตั้งกลุ่มตามสาขาอาชีพโดยเน้นให้เกิดวงจรการค้าเนินงานที่ราษฎรสามารถนำไปขยายผลต่อไปได้ เช่น การผลิตและจัดหา สุกกร, เป็ด, ไก่ และพืชผักสวนครัวเพื่อแจกจ่ายแก่ราษฎร และสนับสนุนโครงการอาหารกลางวันของโรงเรียนในพื้นที่ห่างไกล การผสมเทียมโค โดยใช้น้ำเชื้อพ่อโคพันธุ์แท้จากต่างประเทศที่ นทพ. ผลิตได้เอง การผลิตพันธุ์ปลาชนิดต่างๆ ที่เป็นความต้องการของตลาด เพื่อแจกจ่ายแก่ราษฎรและแหล่งน้ำตามธรรมชาติ การสนับสนุนและส่งเสริมอาชีพต่าง ๆ เช่น การสร้างโรงเรือนเพาะเห็ดโรงเพาะชำ การส่งเสริมการปลูกพืชผักสมุนไพรไม้ผล ไม้ยืนต้น ไม้ดอกไม้ประดับ การสร้างทุ่งหญ้าเลี้ยงสัตว์ การสนับสนุนพืชและสัตว์เศรษฐกิจ เป็นต้น





๓. แผนงานพัฒนาแหล่งน้ำ เป็นการช่วยเหลือราษฎรให้มีน้ำสำหรับอุปโภค บริโภคอย่างพอเพียง ทั้งน้ำเพื่อการเกษตร และการอุปโภคบริโภค แบ่งเป็น งานแหล่งน้ำผิวดิน และงานน้ำใต้ดิน สำหรับงานน้ำผิวดิน ได้แก่ การขุดสระเก็บน้ำ ขุดคูระบายน้ำ ขุดลอกแหล่งน้ำเดิม เป็นต้น ซึ่งมีขีดความสามารถดำเนินการได้ ประมาณ ๒๘๐,๐๐๐ ลูกบาศก์เมตรต่อหนึ่งหน่วยพัฒนาการเคลื่อนที่ต่อปี สำหรับงานแหล่งน้ำใต้ดิน ได้แก่ การขุดเจาะบ่อบาดาล ทั้งบ่อน้ำตื้นและบ่อน้ำลึก มีขีดความสามารถดำเนินการได้ประมาณ ๓๐๐ แห่งต่อสำนักงานภาคต่อปี



๔. แผนงานพัฒนาชุมชนและสาธารณูปการ เป็นแผนงานที่ดำเนินการเพื่อเปิดโอกาสให้ราษฎรมีส่วนร่วมคิด ร่วมทำ พร้อมจัดสร้างสิ่งสาธารณประโยชน์ที่จำเป็นให้กับชุมชน เช่น การสร้างถังเก็บน้ำฝน สร้างระบบประปาหมู่บ้าน สนามเด็กเล่น ศาลาประชาคม การแจกจ่ายถังเก็บน้ำพื้ขนาดความจุ ๓,๐๐๐ ลิตร เพื่อแก้ปัญหาภัยแล้ง ประมาณไม่ต่ำกว่า ๑,๕๐๐ ถังต่อปี





๕. แผนงานสาธารณสุข เป็นการช่วยเหลือราษฎรที่เจ็บป่วยด้วยการจัดชุดแพทย์เคลื่อนที่ให้บริการตรวจรักษา รวมทั้งส่งเสริมสุขภาพอนามัย แนะนำการป้องกันโรค และการดำเนินชีวิตที่ถูกหลักสุขอนามัยนอกจากนั้นยังดำเนินการขุดเจาะบ่อน้ำบาดาลบ่อน้ำตื้นเพื่อให้ราษฎรในชนบทมีน้ำสะอาดสำหรับอุปโภคบริโภค



๖. แผนงานการศึกษา ศาสนา และวัฒนธรรม เป็นมุ่งเน้นส่งเสริมเพื่อเพิ่มคุณภาพทางการศึกษาให้แก่เยาวชน ด้วยการส่งเสริมการศึกษาในโรงเรียน การศึกษานอกโรงเรียนการขยายโอกาสทางการศึกษา และการฝึกอบรมอาชีพต่างๆ รวมทั้งกระตุ้นให้ราษฎรร่วมส่งเสริมทำนุบำรุงศาสนา ตลอดจนอนุรักษ์วัฒนธรรมประจำถิ่น





๗. แผนงานการประชาสัมพันธ์และจิตวิทยา เป็นแผนงานที่มุ่งให้ประชาชนได้มีโอกาสรับทราบข่าวสารที่ถูกต้อง ตลอดจนการปลูกฝังอุดมการณ์ให้เกิดความรัก และเทิดทูนในสถาบัน ชาติ ศาสนา และพระมหากษัตริย์ ด้วยสื่อทุกชนิดที่มีอยู่ โดยกำหนดนโยบาย ให้ผลิต และจัดรายการในภาค เอฟเอ็ม บางส่วน และ ภาค เอ เอ็ม ทั้งหมด โดยใช้เจ้าหน้าที่ของหน่วยเองเป็นผู้ดำเนินการ



๘. แผนงานสังคมสงเคราะห์ และอื่นๆ เป็นแผนงานที่ให้ความช่วยเหลือแก่ราษฎรผู้ยากไร้ รวมทั้งผู้ประสบภัยธรรมชาติ และภัยพิบัติต่างๆ ทั้งในระยะแรก ระยะฟื้นฟู และการพัฒนาสภาวะแวดล้อมในระยะยาวหลังภัยพิบัติผ่านพ้น





ผลการปฏิบัติงานประจำปีงบประมาณ พ.ศ.๒๕๖๒

การดำเนินงานของหน่วยบัญชาการทหารพัฒนา จะดำเนินการในพื้นที่เป้าหมายการพัฒนา เพื่อความมั่นคงตามแนวชายแดน ในพื้นที่ ๓๖๘ ตำบลชายแดน และพื้นที่ตอนในของประเทศที่มีเงื่อนไขปัญหาความมั่นคง

สำหรับในปีงบประมาณ พ.ศ.๒๕๖๒ ที่ผ่านมา หน่วยได้ดำเนินการพัฒนาในพื้นที่ตำบลชายแดน จำนวน ๗๒ ตำบล สรุปผลการปฏิบัติงานตามกิจกรรมที่ได้รับการจัดสรรงบประมาณได้ ดังนี้

๑. งานก่อสร้างเส้นทางชนบทดำเนินการก่อสร้างเส้นทางคมนาคม จำนวน ๔๓๓ เส้นทาง รวมระยะทาง ๑,๒๖๒.๘๘๖ กิโลเมตร



๒. การจัดหาน้ำกินน้ำใช้ ดำเนินการงานขุดลอกลำน้ำ งานขุดลอกสระเก็บน้ำ จำนวน ๔๓๐ โครงการ มีปริมาณกักเก็บน้ำ ๓๖,๕๕๙,๗๖๙ ลบ.ม. ก่อสร้างและซ่อมแซมระบบประปาหมู่บ้าน ระบบผลิตน้ำดื่ม จำนวน ๓๘๑ โครงการ ก่อสร้างฝายกักเก็บน้ำ, ก่อสร้างท่อนกั้นน้ำ จำนวน ๑๕ แห่ง ขุดเจาะบ่อน้ำตื้น งานขุดเจาะบ่อน้ำบาดาล พัฒนาบ่อน้ำบาดาล จำนวน ๗๑๗ แห่ง



๓. งานพัฒนาช่วยเหลือประชาชน

๓.๑ การส่งเสริมอาชีพ ดำเนินการส่งเสริมและสนับสนุนการรวมกลุ่มอาชีพ เช่น กลุ่มเลี้ยงปศุสัตว์ กลุ่มทอผ้าไหม กลุ่มจักรสาน กลุ่มโรงสีข้าวชุมชน และกลุ่มธนาคารปุ๋ยอินทรีย์ จำนวน ๑๖๒ โครงการ





๓.๒ การผสมเทียมโค ดำเนินการผลิตน้ำเชื้อจากพ่อโคพันธุ์ดี สนับสนุนให้กับสถานีผสมเทียม ๗๖ สถานี ๙๓ ชุด ทั่วประเทศ สามารถดำเนินการผสมเทียม ได้ ๒๒,๘๔๕ ครั้ง ติดตามลูกโคเกิดในปีที่ผ่านมา ได้จำนวน ๑๓,๐๒๗ ตัว



๓.๓ โครงการประมงหมู่บ้าน นทพ. ดำเนินการเพาะพันธุ์ปลาได้ จำนวน ๒๑ ล้านตัว ในฐาน การผลิตพันธุ์ปลา ๒๑ ฐาน ฐานการผลิต ๑๙ หน่วย ทั่วประเทศ แจกจ่ายให้กับราษฎร โรงเรียน และ ปล่อยลงแหล่งน้ำธรรมชาติ



๔. การสนับสนุนโครงการอันเนื่องมาจากพระราชดำริ

๔.๑ โครงการเกษตรผสมผสานตามหลักปรัชญาเศรษฐกิจพอเพียง ดำเนินการส่งเสริมและ สนับสนุนโครงการเกษตรผสมผสานฯ ให้กับราษฎร เช่น การส่งเสริมการปศุสัตว์ การปลูกพืชผักสวนครัว การทำปุ๋ยหมักชีวภาพ และขุดสระเก็บน้ำในไร่นา จำนวน ๒๑๔ โครงการ ผู้ได้รับผลประโยชน์ ๖๖๔ ครัวเรือน ๒,๑๕๖ ราย





๔.๓ โครงการอนุรักษ์พันธุกรรมพืช อันเนื่องมาจากพระราชดำริฯ สมเด็จพระเทพรัตนราชสุดาฯ สยามบรมราชกุมารีดำเนินการสนับสนุนโครงการฯ โดยการสำรวจเก็บรวบรวมพันธุกรรมพืช พืชหายาก และกำหนดรหัสประจำต้น เพื่อเป็นการปกป้องรักษาธรรมชาติและพันธุ์พืชในพื้นที่ รวมทั้งปลูกจิตสำนึกให้เยาวชนและประชาชนในการอนุรักษ์พันธุกรรมพืชตามแนวพระราชดำริ

๔.๔ จัดตั้งศูนย์การเรียนรู้เศรษฐกิจพอเพียงเฉลิมพระเกียรติ ๘๔ พรรษา หน่วยบัญชาการทหารพัฒนา เทิดไท้ มหาราชัน จำนวน ๘๔ ศูนย์



๕. สนับสนุนการป้องกันและแก้ไขปัญหายาเสพติด ดำเนินการจัดฝึกอบรมให้ความรู้ด้านยาเสพติด จำนวน ๖ หลักสูตร ๑๒๕ รุ่น ๘,๐๘๐ คน/ปี เพื่อสร้างภูมิคุ้มกันยาเสพติดให้กับเยาวชนกลุ่มเสี่ยงและสร้างชุมชนให้เข้มแข็งปลอดภัยจากยาเสพติด



สำหรับการปฏิบัติงานที่สำคัญสนับสนุนงานของรัฐบาล และ กองทัพไทย (ประจำปีงบประมาณ พ.ศ.๒๕๖๒)

๑. การจัดตั้งจุดบริการประชาชนในห้วงเทศกาลปีใหม่ สงกรานต์ มีประชาชนเข้ารับบริการ จำนวน ๓๒,๕๘๗ คน รถยนต์ ๑๐,๘๖๒ คัน

๒. งานบรรเทาสาธารณภัย

๒.๑ ช่วยเหลือราษฎรที่ประสบวาทภัยในพื้นที่ ๑๑ จังหวัด โดยดำเนินการซ่อมแซมบ้านเรือน จำนวน ๑๓๒ หลัง เคลื่อนย้ายสิ่งกีดขวางเส้นทางคมนาคม ๑๗ เส้นทาง

๒.๒ การแจกจ่ายน้ำอุปโภค - บริโภค ให้กับราษฎร เพื่อให้ความช่วยเหลือผู้ประสบภัยแล้ง จำนวน ๔๒๕ เทียว ปริมาณน้ำจำนวน ๒,๕๕,๐๐๐ ลิตร ในพื้นที่ ๒๓ จังหวัด



๒.๓ การจัดทำถังพื้พร้อมยานพาหนะ ยุทโธปกรณ์ให้ความช่วยเหลือผู้ประสบอุทกภัยในพื้นที่ ๒๔ จังหวัดโดยดำเนินการขนย้ายสิ่งของ จำนวน ๗๘๐ ครั้ง แจกจ่ายน้ำอุปโภค-บริโภค จำนวน ๑๑๙ เทียว ปริมาณน้ำจำนวน ๗๑๔,๐๐๐ ลิตร แจกจ่ายน้ำดื่ม จำนวน ๔๐,๖๖๕ ขวด ยารักษาโรค จำนวน ๗๕๐ ชุด แจกจ่ายข้าวกล่อง จำนวน ๗,๗๒๕ กล่อง ถังยั้งชีพ ๔,๐๐๐ ถัง และ ช่วยเหลือประชาชน จำนวน ๘,๖๐๐ คน

๒.๔ ช่วยเหลือราษฎรที่ประสบภัยหนาว ในพื้นที่ ๑๕ จังหวัด โดยดำเนินการแจกจ่ายผ้าห่มกันหนาว จำนวน ๕,๐๐๐ ผืน

แผนการปฏิบัติงานประจำปีงบประมาณ พ.ศ.๒๕๖๓

ในปีงบประมาณ ๒๕๖๓ หน่วยบัญชาการทหารพัฒนา มีแผนดำเนินการพัฒนาในพื้นที่ตำบล เป้าหมาย จำนวน ๗๔ ตำบล ใน ๓๐ จังหวัด โดยมีงานที่สำคัญสรุปได้ดังนี้

๑. งานก่อสร้างเส้นทางคมนาคม และปรับปรุงเส้นทางคมนาคม จำนวน ๔๔๒ เส้นทาง
๒. การจัดหาน้ำกินน้ำใช้ จำนวน ๑,๐๕๕ โครงการ
๓. โครงการพัฒนาช่วยเหลือประชาชน จำนวน ๙๗ โครงการ
๔. โครงการเกษตรผสมผสานตามหลักปรัชญาของเศรษฐกิจพอเพียง จำนวน ๔๕ โครงการ



สถานภาพกำลังพล

ลำดับ	น.สัญญาบัตร		น.ประทวน		ลจ.ประจำ	พนง.		ลจ.ชั่วคราว	พลทหาร		พลอาสา		ยอดรวม บรรจุจริง
	อัตรา	บรรจุ จริง	อัตรา	บรรจุ จริง		ตาม กรอบ	นอก กรอบ		อัตรา	บรรจุ	อัตรา	บรรจุ จริง	
รวม ประจำ	1,840	1,599 86.62%	10,382	5,727 55.16%	37	112	8	87	90	90	33	30	7,199
ไม่รวม ประจำ		1,453 78.71%		5,631 54.24%									





สถานภาพยานพาหนะและเครื่องจักรกล

สถานภาพยานพาหนะและเครื่องจักรกลของ นทพ. สายขนส่ง

ลำดับ	รายการสิ่งอุปกรณ์	จำนวน ออส.	หน่วย นับ	หน่วยผู้ใช้				
				บก.	สนภ.๑-๕	สสน.	สทพ.	นพศ.
๑	เครื่องมือชุดช่างรถยนต์ทั่วไป	๒๑๙	ชุด	๒	๑๙๕	๔	๑๓	๕
๒	เครื่องมือชุดช่างรถยนต์ประจำ หน่วย	๖๕	ชุด	๑	๔๕	๑๐	๘	๑
๓	รถจักรยาน๒ล้อ	๖๒	คัน	๑	๔๕	๖	๙	๑
๔	รถจักรยานยนต์	๒๘๕	คัน	๗	๒๑๕	๒	๕๙	๒
๕	รถดับเพลิง	๔๙	คัน	-	๔๐	-	๘	๑
๖	รถพยาบาล	๓๖	คัน	-	๓๐	๖	-	-
๗	รถพ่วง ๒ล้อ	๖๒	คัน	-	๖๐	-	-	๒
๘	รถยก (ปั้นจั่น)	๓๗	คัน	-	๓๕	๒	-	-
๙	รถยนต์กู้	๓๘	คัน	-	๓๕	๒	-	๑
๑๐	รถยนต์โดยสารขนาดกลาง	๑๐	คัน	-	-	๒	๘	-
๑๑	รถยนต์โดยสารขนาดเล็ก (รถตู้)	๑๒๕	คัน	๒	๙๐	๑๙	๑๒	๒
๑๒	รถยนต์โดยสารขนาดใหญ่	๖๑	คัน	๓	๔๐	๑๔	๓	๑
๑๓	รถยนต์นั่งตรวจการณ์	๖๐	คัน	๖	๔๕	๓	๕	๑
๑๔	รถยนต์บรรทุกขนาดกลาง	๑๑๑	คัน	๒	๘๐	๑๕	๑๑	๓
๑๕	รถยนต์บรรทุกขนาดเล็ก (ปิคอัพ)	๓๔๙	คัน	๔	๒๖๕	๒๙	๔๑	๑๐
๑๖	รถยนต์บรรทุกขนาดใหญ่	๑๑๑	คัน	๑	๘๐	๑๒	๙	๙
๑๗	รถยนต์บรรทุกขยะ	๑	คัน	๑	-	-	-	-
๑๘	รถยนต์บรรทุกน้ำ	๑๗๓	คัน	๒	๑๕๕	๑	๙	๖
๑๙	รถยนต์บรรทุกน้ำมัน	๒๐๕	คัน	-	๒๐๐	๑	๒	๒



สถานภาพยานพาหนะและเครื่องจักรกลของ นทพ. สายช่าง (ที่สำคัญ)

ลำดับ	รายการสิ่งอุปกรณ์	จำนวน อสม.	หน่วย นับ	หน่วยผู้ใช้				
				บก.	สนภ. ๑-๕	สสน.	สทพ.	นพศ.
๑	เครื่องกวาดฝุ่น	๓๘	เครื่อง	-	๓๕	-	-	๓
๒	เครื่องกำเนิดไฟฟ้า	๑๑๑	เครื่อง	๔	๘๕	๘	๙	๕
๓	เครื่องเจาะคอนกรีต	๓๗	เครื่อง	-	๓๕	-	-	๒
๔	เครื่องดันน้ำ	๔๔	เครื่อง	-	๓๐	๒	๙	๓
๕	เครื่องตัดผิวแอสฟัลท์คอนกรีต	๓๖	เครื่อง	-	๓๕	-	-	๑
๖	เครื่องตรวจสอบความหนาแน่นในการบดทับ	๓๙	เครื่อง	๒	๓๕	-	-	๒
๗	เครื่องตอกเสาเข็ม	๖	เครื่อง	-	๕	-	-	๑
๘	เครื่องบดอัดดิน	๖๔	เครื่อง	-	๖๐	-	-	๔
๙	เครื่องมือชุดสำรวจเส้นทางและแหล่งน้ำ	๔๐	ชุด	๒	๓๕	-	-	๓
๑๐	เครื่องโรยกรวด	๖๘	เครื่อง	-	๖๕	-	-	๓
๑๑	เครื่องสั่นคอนกรีต	๗๓	เครื่อง	-	๗๐	-	-	๓
๑๒	เครื่องอัดลม	๓๙	เครื่อง	-	๓๕	-	-	๔
๑๓	ชุดชุดเจาะบ่อน้ำตื้น	๑๒	ชุด	-	๑๐	-	-	๒
๑๔	ชุดชุดเจาะบ่อบาดาล	๑๒	ชุด	-	๑๐	-	-	๒
๑๕	ชุดชุดซ่อมพื้นทาง	๒	ชุด	-	-	-	-	๒
๑๖	ชุดเครื่องผสมคอนกรีต	๓๖	ชุด	-	๓๕	-	-	๑
๑๗	ชุดเครื่องผสมแอสฟัลท์ติกคอนกรีต	๔๑	ชุด	-	๔๐	-	-	๑
๑๘	ชุดเครื่องมือเขียนแบบพร้อมอุปกรณ์	๔๐	ชุด	-	๓๕	๒	๒	๑
๑๙	ชุดตีเส้นจราจรพร้อมอุปกรณ์ประกอบ	๑๐๘	ชุด	-	๑๐๕	-	-	๓
๒๐	ชุดทดสอบและวิเคราะห์คอนกรีต	๒	ชุด	๑	-	-	-	๑
๒๑	ชุดทดสอบและวิเคราะห์ดิน	๓๘	ชุด	๒	๓๕	-	-	๑



ลำดับ	รายการสิ่งอุปกรณ์	จำนวน อสม.	หน่วย นับ	หน่วยผู้ใช้				
				บก.	สนภ. ๑-๕	สสน.	สทพ.	นพศ.
๒๒	ชุดทดสอบและวิเคราะห์แอสฟัลท์ติก	๗	ชุด	๑	๕	-	-	๑
๒๓	ชุดทดสอบวิเคราะห์คุณภาพน้ำ	๙	ชุด	๒	๕	-	-	๒
๒๔	ชุดประปาสนามเคลื่อนที่	๓๗	ชุด	-	๓๕	๑	-	๑
๒๕	ชุดพัฒนาบ่อน้ำบาดาล	๑๑	ชุด	-	๑๐	-	-	๑
๒๖	รถกู้ภัย	๓๘	คัน	-	๓๕	๒	-	๑
๒๗	รถกู้มีกว้าน	๓๗	คัน	-	๓๕	๑	-	๑
๒๘	รถเกี่ย	๒๑๔	คัน	-	๑๙๕	-	๗	๑๒
๒๙	รถขุดตัก	๓๖๓	คัน	-	๓๓๐	-	๗	๒๖
๓๐	รถขุดตักชนิดใช้งานในหนองน้ำ	๗๒	คัน	-	๗๐	-	-	๒
๓๑	รถขุดตักพร้อมเรือพอนทูล	๒	คัน	-	-	-	-	๒
๓๒	รถขุดตัดผสม	๓๖	คัน	-	๓๕	-	-	๑
๓๓	รถขุดดิน	๓๗	คัน	-	๓๕	-	-	๒
๓๔	รถเครน	๒	คัน	-	-	๒	-	-
๓๕	รถเครื่องกำเนิดไฟฟ้าพร้อมไฟส่องสว่าง	๓๗	คัน	-	๓๕	๑	-	๑
๓๖	รถดาดผิว	๑๓	คัน	-	๑๐	-	-	๓
๓๗	รถตักบรรทุก	๒๐๓	คัน	-	๑๙๐	-	๗	๖
๓๘	รถตักหน้าขุดหลัง	๔๐	คัน	-	๓๐	-	๗	๓
๓๙	รถถากถาง	๓๙๑	คัน	-	๓๗๐	-	๗	๑๔
๔๐	รถบด	๕๒๐	คัน	-	๕๐๐	-	-	๒๐
๔๑	รถบรรทุกเครื่องมือช่าง	๑๑๕	คัน	-	๑๑๐	-	-	๕
๔๒	รถบรรทุกปูนซีเมนต์ผง	๓๗	คัน	-	๓๕	-	-	๒
๔๓	รถบรรทุกพ่นยาง	๖๗	คัน	-	๖๕	-	-	๒
๔๔	รถบริการสนับสนุน	๓๘	คัน	-	๓๕	๒	-	๑



ลำดับ	รายการสิ่งอุปกรณ์	จำนวน อสอบ.	หน่วย นับ	หน่วยผู้ใช้				
				บก.	สนภ. ๑-๕	สสน.	สทพ.	นพศ.
๔๕	รถปั่นจั่น	๗๖	คัน	-	๗๐	๔	-	๒
๔๖	รถผสมคอนกรีต	๗๒	คัน	-	๗๐	-	-	๒
๔๗	รถยนต์กู้ซ่อม	๗๑	คัน	-	๖๕	๔	-	๒
๔๘	รถยนต์ดับเพลิงเอนกประสงค์	๓๘	คัน	-	๓๕	๒	-	๑
๔๙	รถยนต์บรรทุกขนาดใหญ่ติดตั้งปั้นจั่นพร้อม กระบะเท้าย	๘๙	คัน	-	๘๐	๓	๒	๔
๕๐	รถยนต์บรรทุกเท้าย	๘๕๐	คัน	-	๘๑๐	-	๑๔	๒๖
๕๑	รถยนต์ปฏิบัติการช่วยเหลือผู้ประสบภัย พร้อมอุปกรณ์	๓๗	คัน	-	๓๕	๑	-	๑
๕๒	รถราดน้ำ	๔๐๘	คัน	-	๔๐๐	๑	-	๗
๕๓	รถราดยาง	๖๘	คัน	-	๖๕	-	-	๓
๕๔	รถโรงงานซ่อมเคลื่อนที่	๕๕	คัน	-	๔๐	๑๓	-	๒
๕๕	รถลากจูงพร้อมพ่วงขานต่ำ	๑๓๙	คัน	-	๑๓๐	๔	-	๕
๕๖	รถสุขาเคลื่อนที่	๓๗	คัน	-	๓๕	๑	-	๑
๕๗	ระบบตรวจวัดถูระเบิดใต้ท้องรถ	๒	ชุด	๒	-	-	-	-
๕๘	เรือกู้ภัยเอนกประสงค์พร้อมอุปกรณ์	๓๗	ลำ	-	๓๕	๑	-	๑
๕๙	เรือดูคลื่น	๒	ลำ	-	-	-	-	๒
๖๐	เรือบรรทุกรถชุดตก	๑๒๖	ลำ	-	๑๒๐	-	-	๖
๖๑	เรือส่งข้าม	๑๘๐	ลำ	-	๑๖๕	๕	-	๑๐
๖๒	เรือเหล็กท้องแบนแบบตันวู้พีซ	๔	ลำ	-	-	-	-	๔
๖๓	เรือเหล็กลำเลียงดินและวู้พีซ	๒๙๐	ลำ	-	๒๘๐	-	-	๑๐
๖๔	ลิฟท์ยกรถยนต์	๑๓	เครื่อง	-	๑๐	๒	-	๑